

ZÁKÁNY

Szerszámház és szerviz



Használati utasítás és gépkönyv a

ZIVtec KTV 400 E és ZIVtec KTV 400 EF Kőzet- és téglavágógéphez



Zákány Szerszámház Kft.

Elérhetőségek

- Magyarország, 4130 Derecske, Dózsa György u. 32/a.
- zakanyszerszamlaz.hu
- info@zakanyszerszamlaz.hu
- [+36-30/353-2350](tel:+36303532350)

Gépkönyv fontossága



A gép használata előtt figyelmesen olvassa végig ezt a használati utasítást!

Őrizze meg és üzemeltetés során mindig tartsa magánál, mert a későbbiekben még hasznára lehet, és szüksége lesz rá!

Figyelmeztető szimbolikus jelölések

Kérjük, olvassa el a használati utasítást és figyeljen a figyelmeztető szimbolikus jelölésekre. Az alábbi definíciók meghatározzák az egyes figyelmeztető piktogramokhoz/szavakhoz társított veszély súlyosságát.

Veszély:

Olyan közvetlen veszélyt jelez, amelyet, ha nem kerülnek el, azonnali **halálos vagy súlyos sérülést okoz.**



Figyelmeztetés:

Olyan potenciális veszélyt jelez, amelyet, ha nem kerülnek el, **halálos vagy súlyos sérülést okozhat.**

Vigyázat:

Olyan potenciális veszélyt jelez, amelyet, ha nem hárítanak el, **könnyű vagy közepesen súlyos sérülést okozhat.**

Megjegyzés:

Olyan, **személyi sérüléssel nem fenyegető** gyakorlatot jelöl, amelyet, ha nem hárítanak el, **anyagi kárt okozhat.**



Elektromos áramütés kockázatát jelöli.

Tartalomjegyzék

Elérhetőségek.....	I
Gépkönyv fontossága	II
Figyelmeztető szimbolikus jelölések	II
Tartalomjegyzék	III
Ábrajegyzék	VI
Előszó.....	1
1. A kőzet- és téglavágógép rendeltetése	2
1.1 Összesített gépkönyv	2
1.2 Gépünk előnyei	2
2. Műszaki adatok.....	3
2.1 Befoglaló méretek, tömeg	3
2.2 Vágási méretek	3
2.3 Vágótárcsára vonatkozó adatok	3
2.4 Ékszíjhajtás adatai	3
2.5 Villanymotor adatai KTV 400 E esetén.....	3
2.6 Aszinkron villanymotor adatai KTV 400 EF esetén.....	4
2.7 Víz szivattyú adatai.....	4
3. A ZIVtec KTV 400 E/EF Kőzet- és téglavágógép szerkezeti felépítése, fő egységei	5
3.1 ① Gépállvány.....	7
3.2 ② Vágófej	7
3.3 ③ Magasságállító mechanizmus	8
3.4 ④ Kerekek.....	8
3.5 ⑤ Láb + tappancs	8
3.6 ⑥ Vágóasztal	8
3.7 ⑦ Vízkeringtető rendszer	9
3.8 ⑧ Villamos kapcsolódoboz és működtető nyomógombok	9
3.9 ⑨ Vízyűjtő tálcák	9
3.10 ⑩ Gumiszőnyeg.....	9
4. Kicsomagolás, ellenőrzés, összeszerelés	10
5. A gép működése, kezelése	19
5.1 Tápellátás, vezérlés és működtetés technikai leírása	19

5.1.1	KTV 400 E vezérlőegység	19
5.1.2	KTV 400 EF vezérlőegység	21
5.1.3	Gép beindítása	23
5.1.4	Gép leállítása	23
5.1.5	Vészleállítás	23
5.2	Telepítés, és kezdeti beállítások a munka előtt	23
5.2.1	Vágótárcsa felszerelése/cseréje	25
5.2.2	Vágófej magasságállítása	26
5.3	Alapvágások, kezelés.....	27
5.3.1	Függőleges, hosszanti vágás	28
5.3.2	Függőleges, szögben való hosszanti vágás	28
6.	Szállítás	29
6.1	A vágóasztal szállításhoz való rögzítése	30
7.	Tisztítás, karbantartás	31
7.1	Napi tisztítás.....	31
7.2	Besorult munkadarab	31
7.3	Karbantartás, javítás	31
7.3.1	Mechanikus karbantartás	32
7.3.2	Elektromos karbantartás	33
8.	Opcionális tartozékok.....	33
9.	A gép végleges üzemben kívül helyezésének, leselejtezésének biztonsági- és környezetvédelmi előírásai	34
10.	Biztonságtechnikai utasítás	35
10.1	CE Megfelelőségi jelölés	35
10.2	Általános biztonságtechnikai előírások.....	35
10.3	További biztonsági előírások.....	37
10.4	Elektromos biztonsági előírások	39
11.	Utánrendelhető alkatrészek és szervízinformáció	40
12.	Jelképi jelölések.....	52
13.	A gép gyártási kódjának értelmezése:.....	54
14.	Garancia.....	55
14.1	Garanciális formanyomtatvány.....	56
15.	Érintésvédelmi mérési jegyzőkönyv	57
16.	MEGFELELŐSÉGI NYILATKOZAT	58

17. Minőségi Bizonyítvány..... 59

Ábrajegyzék

1. ábra - ZIVtec KTV 400 E/EF Kőzet- és téglavágógép elülső-bal nézet.....	5
2. ábra - ZIVtec KTV 400 E/EF Kőzet- és téglavágógép elülső-jobb nézet	6
3. ábra - Metrikus normál menetű csavar meghúzási nyomatékai	10
4. ábra - A gép összeállítása	11
5. ábra - Magasságállító mechanizmus	12
6. ábra - Magasságállító mechanizmus hátulnézet	13
7. ábra – Vágóasztal.....	14
8. ábra - Vágóasztal pozíciója	15
9. ábra - Sínek elhelyezkedése	15
10. ábra – Tálcarögzítés.....	16
11. ábra - Szivattyú elektromos kábelének és a vízcső rögzítése	17
12. ábra - Szivattyú rögzítése, belső nézet	18
13. ábra - Szivattyú rögzítése, külső nézet	18
14. ábra - KTV 400 E mágneskapcsolóval szerelt vezérlőegység.....	19
15. ábra - KTV 400 E Kőzet- és téglavágógép villamos kapcsolási rajza	20
16. ábra - KTV 400 EF frekvenciaváltóval szerelt vezérlőegység.....	21
17. ábra - KTV 400 EF Kőzet- és téglavágógép villamos kapcsolási rajza	22
18. ábra - Vágótárcsa felszerelése/cseréje.....	25
19. ábra - Vágófej magasságállítása	26
20. ábra - Cső markolat	29
21. ábra - Saroglyaszár	29
22. ábra - Vágóasztal szállításhoz való rögzítése.....	30
23. ábra - Gépház elülső nézet	33
24. ábra - Egykezes szorító	36
25. ábra - A gép főegységei	40
26. ábra - A vágófej egységei.....	41
27. ábra - A vágóasztal egységei.....	42
28. ábra - A hajtott tengely egységei.....	43
29. ábra - A villamos vezérlés egységei, KTV 400 E	44
30. ábra - A villamos vezérlés egységei, KTV 400 EF	45

Előszó

A Zákány Szerszámház Kft. nevében gratulálok az új ZIVtec KTV 400 E/EF típusú Kőzet- és téglavágógépéhez. Biztos vagyok, hogy megelégedéssel fogja használni a megvásárolt gépet és hasznot hoz Önnek vagy vállalkozásának.

Sikeres munkát kívánok!

Jelen használati utasítás és gépkönyv tartalmazza azokat az információkat, amelyek szükségesek a helyes és biztonságos munkavégzéshez. Kérem olvassa el figyelmesen, alkalmazza és tartsa be azokat!

Ha bármilyen kérdése lenne a Kőzet- és téglavágógéppel kapcsolatban, vagy olyan javaslata lenne, mely a berendezés jobb és biztonságosabb működését segíti, kérem keressen bizalommal!

Postacím: 4130 Derecske, Dózsa György u. 32/a.

E-mail cím: info@zakanyszerszamhaz.hu

Telefonszám: [+36-30/353-2350](tel:+36-30-353-2350)

Üdvözlettel: Zákány Imre

1. A kőzet- és téglavágógép rendeltetése

A kőzet- és téglavágógép az építőiparban használatos anyagok pl.: téгла, cserép, térburkolókő, természetes kövek és betonlapok merőleges, 90°-os szögben való vágására, darabolására szolgál megfelelő gyémánt vágótárcsa felhasználásával és vízűtés alkalmazásával. A gépet nem szabad olyan alkalmazásra használni, melyeket a használati utasítás nem tartalmaz!

1.1 Összesített gépkönyv

A címben felsorolt gépek mechanikus kivitele megegyezik. A villamos vezérlés a tápellátást biztosító kábel hossza esetén változik.

Épp ezért a jelen használati utasítás és gépkönyv egy összesített dokumentum a

- KTV 400 E
- KTV 400 EF

gépekre vonatkozóan.

A gép rendeltetése mindegyik típus esetén ugyan az.

A gép vezérlése (be-, kikapcsolása és vészleállítása) a vezérlőegység kivitelétől függetlenül ugyan az. Vagyis a gép működtetése két ugyanolyan módon, viszont más elrendezésben valósítható meg a vezérlőegység kivitelétől függően. Jelen használati utasításban mindkét vezérlőegység kivitelét bemutatjuk.

Vegye figyelembe a saját gépének vezérlőegységét, és a gépkönyvben a rá vonatkozó működtetést alkalmazza!

1.2 Gépünk előnyei

- Sokoldalú felhasználhatóság
- Egyszerű működés
- Hosszú élettartam
- Minőségi alapanyagok
- Magyarországon gyártott
- Kedvező ár/érték arány
- Könnyen telepíthető
- Tápellátás: 230 V, 1 fázisú hálózat (16A) c
- Cserélhető kopó alkatrészek
- Biztos alkatrészellátás, egyszerű karbantartás
- Precíz vágás
- Nagy átvágható munkadarab méret
- Biztonságos üzemeltetés
- Könnyű helyszíni és járműraktéri mozgatás

2. Műszaki adatok

2.1 Befoglaló méretek, tömeg

Hosszúság	1190 mm
Szélesség	770 mm
Magasság	1500 mm
Tömeg	97 kg

2.2 Vágási méretek

Az értékek csak új vágótárcsa átmérővel lehetségesek.

Vágási hossz	500 mm
Vágási max. magasság 90°-nál (munkadarab max magassága) (új tárcsa esetén)	290 mm
Vágási max. mélység 90°-nál (munkadarabban max vágási mélység) (új tárcsa esetén)	150 mm
Átvágható legnagyobb munkadarab magassága 90°-nál (új tárcsa esetén)	290 mm

2.3 Vágótárcsára vonatkozó adatok

Átmérő (új tárcsa esetén)	400 mm
Furatátmérő	1" (25,4 mm)
Szélesség	4 mm
Élkialakítás	Szegmentált vagy folyamatos vágóél

2.4 Ékszíjhajtás adatai

Áttétel	1 (= 1:1)
Darabszám	2 db

2.5 Villanymotor adatai KTV 400 E esetén

Teljesítmény	2,2 kW
Fordulatszám	2850 min ⁻¹
Feszültség	230 V
Áramerősség	12,5 A
Frekvencia	50 Hz
Védettség	IP55

2.6 Aszinkron villanymotor adatai KTV 400 EF esetén

Teljesítmény	2,2 kW
Fordulatszám	2880 min ⁻¹
Feszültség	230 V
Áramerősség	7,8 A
Frekvencia	50 Hz
Védettség	IP55

2.7 Víz szivattyú adatai

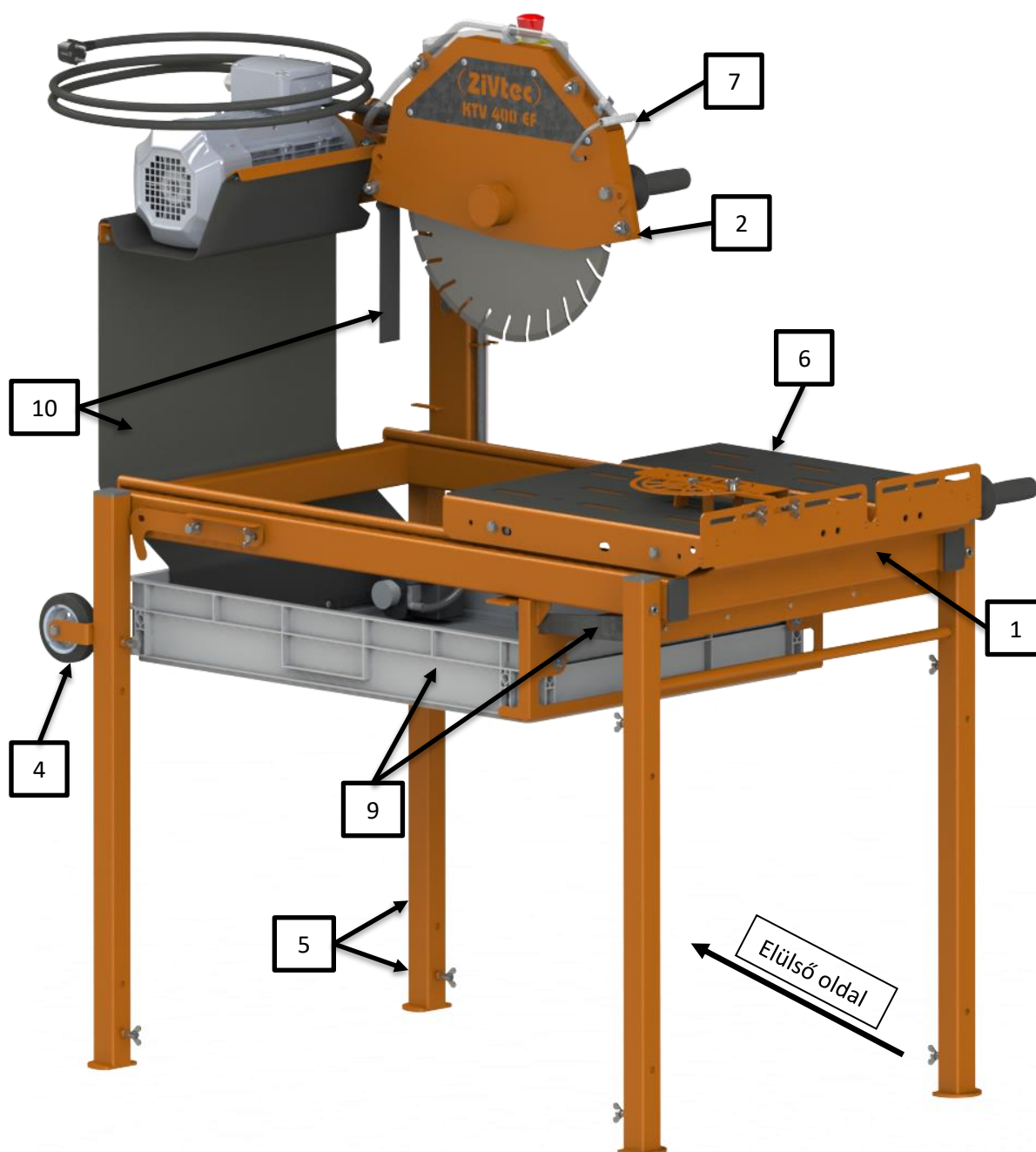
Típus	Keringtető búvárszivattyú
Feszültség	230 V
Frekvencia	50 Hz
Védettség	IPX8

3. A ZIVtec KTV 400 E/EF Kőzet- és téglavágógép szerkezeti felépítése, fő egységei

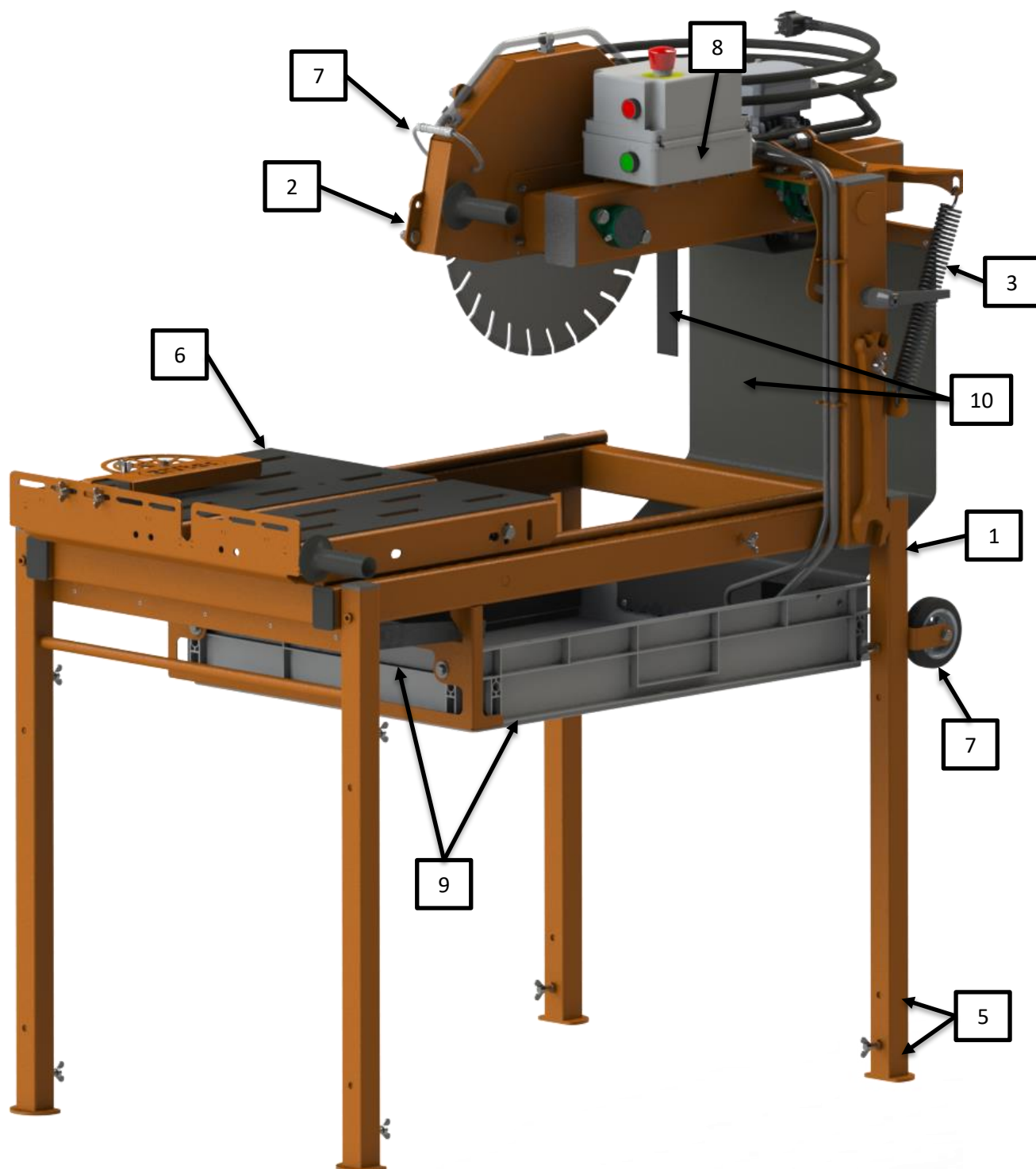
A gépnek az eleje az az oldal, ahova állva a kezelőszemély kezeli a gépet.

A gép főbb egységei a gép jobb oldalára kerültek felszerelésre. A bal kezes munkatársaktól ezúttal kérünk elnézést. Viszont biztosítottunk lehetőséget a markolatok átszerelhetőségére.

A bemutatott gép a következő fő egységekre tagolódik:



1. ábra - ZIVtec KTV 400 E/EF Kőzet- és téglavágógép elülső-bal nézet



2. ábra - ZIVtec KTV 400 E/EF Kőzet- és téglavágógép elülső-jobb nézet

3.1 ① Gépállvány

A gép állványát lézervágott alkatrészekből, hidegen hajlított alkatrészekből és zártszelvényekből alakítottuk ki, melyeket hegesztéssel rögzítettünk egymáshoz. Felületét porfestéses technológiával kezeltük. A gépkönyv helye a váz jobboldali vízszintes elemében lett kialakítva, melyet zártszelvénydugóval zártunk le. A gépkönyvet mindig tartsa a munkavégzés helyén!

A gépállvány szerkezeti egységei:

- Jobboldali függőleges tartó
- Zártszelvény keret
- Kereket rögzítő kengyelek
- Zártszelvényből kialakított láb foglalatok
- Hordozáshoz:
 - o Cső markolat
 - o Saroglyaszár (keretbe rejthető)

3.2 ② Vágófej

A vágófejet zártszelvényből, forgácsolt és lézervágott alkatrészekből alakítottuk ki, melyeket hegesztéssel és csavarkötésekkel rögzítettünk egymáshoz. Felületét porfestéses technológiával kezeltük.

A vágófej szerkezeti egységei:

- Vízszintes főtartó billenőtengely, mely tartja magát a vágófejet, valamint ezen van elhelyezve az elfordulását biztosító csapágyazás.
- Motor, mely a meghajtást biztosítja.
- Hajtott tengely, melyre a vágótárcsa rögzíthető. A vágótárcsát burkolat veszi körül a balesetek elkerülése végett. Markolat a burkolat elején a vágófej magasságállításához szükséges. Igény esetén balkezes munkatárs számára is átszerelhető.
- Gépház, melyben a hajtás foglal helyet. A hátulján a csavarokkal rögzített csapágyazott motor, az elején a csapágyazott hajtott tengely helyezkedik el. A hajtást 2db ékszíj adja át. Itt foglal helyet a villamos kapcsolódoboz, és a vezérlésre szolgáló kapcsológombok is.
- A vágófej burkolaton lakatszemek kerültek kialakításra a vágótárcsa biztonságos tárolása végett.

3.3 ③ Magasságállító mechanizmus

A vágófej magasságának állítására egy rugóvisszatérítéses mechanizmus szolgál. A mechanizmus a gépállványhoz képest pozicionálja és rögzíti a vágófejet.

A magasságállító mechanizmus szerkezeti egységei:

- Szorítókar, mellyel oldhatjuk és rögzíthetjük a vágófej pozícióját.
- Magasságállító konzol, mely a vágófej szögpozícióját adott tartományon belül engedi változtatni.
- Rugó
- Billenőtengely

3.4 ④ Kerekek

Hátul két kerék csavarkötéssel csatlakozik a gépállványon lévő kengyelekbe. Könnyű és biztonságos mozgatást biztosít a kezelő számára.

Kerekek fajtái:

- Fixvillás kerék, 2db.

3.5 ⑤ Láb + tappancs

A lábakat és a tappancsokat zártszelvényből és lézervágott alkatrészekből alakítottuk ki, melyeket hegesztéssel rögzítettünk egymáshoz. Felületét porfestéses technológiával kezeltük.

A lábak és a tappancsok egymásba csúsztható módon szerelhetőek össze és szárnyas csavarokkal rögzíthetőek egymáshoz.

A lábak a vázon kialakított foglalatokba helyezhetőek be. A tappancsok a lábakra csúszthatóak fel.

3.6 ⑥ Vágóasztal

Lézervágott és hidegen hajlított alkatrészből hegesztéssel kialakított, valamint csapágyakkal ellátott szerkezet. Felületét porfestéses technológiával kezeltük. A vágóasztal gumírozott felső résszel lett kialakítva a jobb tapadás érdekében.

A vágóasztal szerkezeti egységei:

- Kocsi test, mely a keretet adja a vágóasztalnak
- Kerekek
 - Vezető kerék, mely a megvezetést biztosítja. A vezetősínen kötött pályán képes csak mozogni.
 - Szabad kerék, mely a gördülősínen fut.
- Markolat, mely a vágóasztal biztonságos mozgatására szolgál. Igény esetén balkezes munkatárs számára is átszerelhető.

3.7 ⑦ Vízkeringtető rendszer

A vízkeringtető rendszer látja el vízzel vágás közben a vágótárcsát. A víz biztosítja a vágótárcsa folyamatos hűtését, valamint megköti a vágáskor keletkező port.

A vízkeringtető rendszer szerkezeti egységei:

- Vízszivattyút, mely a vízgyűjtő tálcából műanyag csövek segítségével eljuttatja a vizet a forgó vágótárcsára.
- Műanyag csövek
- Elosztó „T”, mely kétirányba osztja a vizet a tárcsa mindkét oldalára.

3.8 ⑧ Villamos kapcsolódoboz és működtető nyomógombok

Villamos kapcsolódoboz gépház elülső tetején található. Itt történik a gép villamos energiával való ellátása, és a gép vezérlése.

Kezelőegységek:

- Működtető nyomógombok
 - o Bekapcsológomb (zöld)
 - o Kikapcsológomb (piros)
- Vészstop gomb

3.9 ⑨ Vízgyűjtő tálcák

A vízgyűjtő tálcák feladata a vízkeringtető rendszerben áramló víz felfogása és tárolása. Az alsó vízgyűjtő tálca kivehető a tisztíthatóság végett, valamint gumidugóval is rendelkezik a víz egyszerű leengedése végett.

3.10 ⑩ Gumiszőnyeg

Vízfröccsenést gátló gumilapok, melyek megakadályozzák a víz olyan mennyiségű porlasztását, mely károsítaná a gépet és kényelmetlen hatással lenne a kezelőjére, valamint a gép környezetét védi a nagy mennyiségű kifröccsenő víztől és segít a vizet visszavezetni a vízgyűjtő tálcába.

Elhelyezkedésük:

- A vágótárcsa burkolatának a hátsó részén
- A gép hátsó részén

4. Kicsomagolás, ellenőrzés, összeszerelés

Önhöz a ZIVtec KTV 400 E/EF Kőzet- és téglavágógép kis mértékben szétszerelt állapotban került kiszállításra.

Győződjön meg, hogy a gép hiánytalan és sérülésmentes főegységekkel és tartozékokkal érkezett meg Önhöz.

Kérem ellenőrizze a meglévő beállításokat, csavarkötéseket! A továbbiakban a csavarkötések meghúzásához az alábbi táblázatot tudja segítségül venni.

Csavar méret	Osztály															
	4.8				8.8 és 9.8				10.9				12.9			
	Kenéssel		Szárason		Kenéssel		Szárason		Kenéssel		Szárason		Kenéssel		Szárason	
	Nm	lb.-in.	Nm	lb.-in.	Nm	lb.-in.	Nm	lb.-in.	Nm	lb.-in.	Nm	lb.-in.	Nm	lb.-in.	Nm	lb.-in.
M6	4,7	42	6	53	8,9	79	11,3	100	13	115	16,5	146	15,5	137	19,5	172
M8	11,5	102	14,5	128	22	194	27,5	243	32	23,5	40	29,5	37	27,5	47	35
M10	23	204	29	21	43	32	55	40	63	46	80	59	75	55	95	70
M12	40	29,5	50	37	75	55	95	70	110	80	140	105	130	95	165	120
M14	63	46	80	59	120	88	150	110	175	130	220	165	205	150	260	190
M16	100	74	125	92	190	140	240	175	275	200	350	255	320	235	400	300
M18	135	100	170	125	265	195	330	245	375	275	475	350	440	325	560	410
M20	190	140	245	180	375	275	475	350	530	390	675	500	625	460	790	580
M22	265	195	330	245	510	375	650	480	725	535	920	680	850	625	1080	800
M24	330	245	425	315	650	480	820	600	920	680	1150	850	1080	800	1350	1000
M27	490	360	625	460	950	700	1200	885	1350	1000	1700	1250	1580	1160	2000	1475
M30	660	490	850	625	1290	950	1630	1200	1850	1350	2300	1700	2140	1580	2700	2000
M33	900	665	1150	850	1750	1300	2200	1625	2500	1850	3150	2325	2900	2150	3700	2730
M36	1150	850	1450	1075	2250	1650	2850	2100	3200	2350	4050	3000	3750	2770	4750	3500

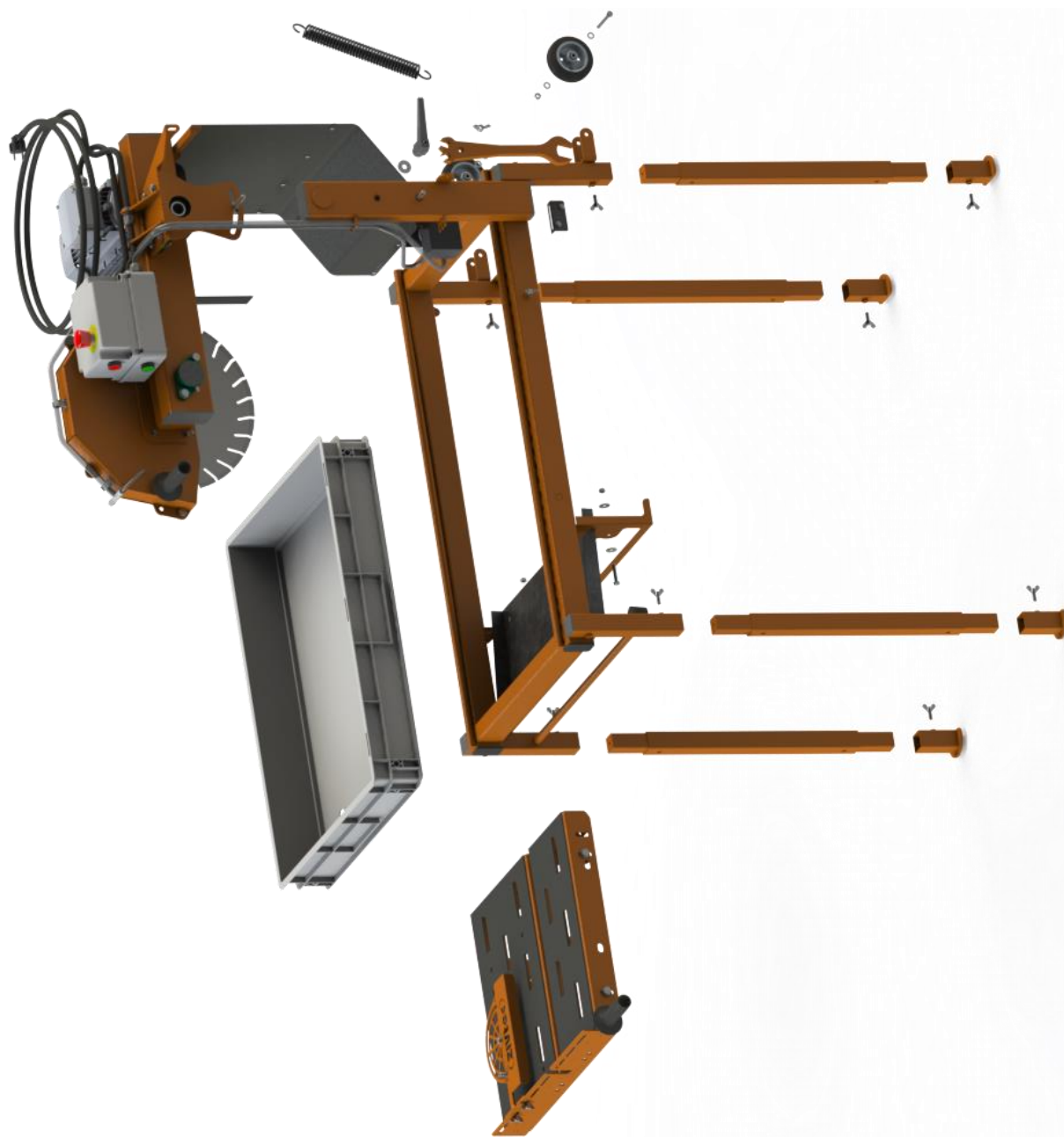
3. ábra - Metrikus normál menetű csavar meghúzási nyomotékai

Szem előtt tartva a könnyebb és költséghatékonyabb szállítást, a gépet elegendő volt kis mértékben szétszerelt állapotban kiszállítani Önhöz.

A továbbiakban hadd nyújtsak segítséget a gép befejező összeszereléséhez.

Villamos szerelést nem kell végrehajtania!

A gép összeállítását a következő képen szemléltetjük.

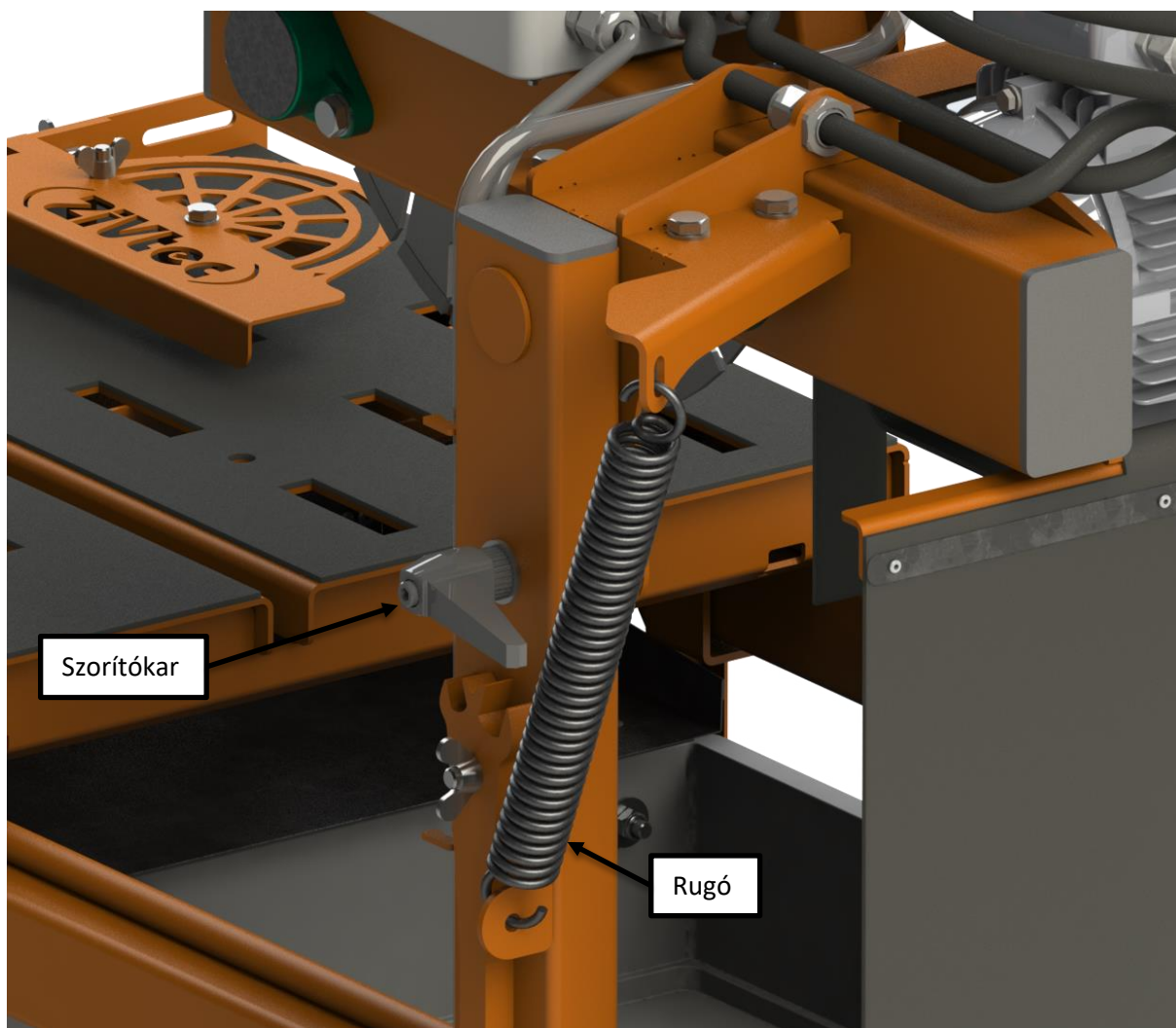


4. ábra - A gép összeállítása

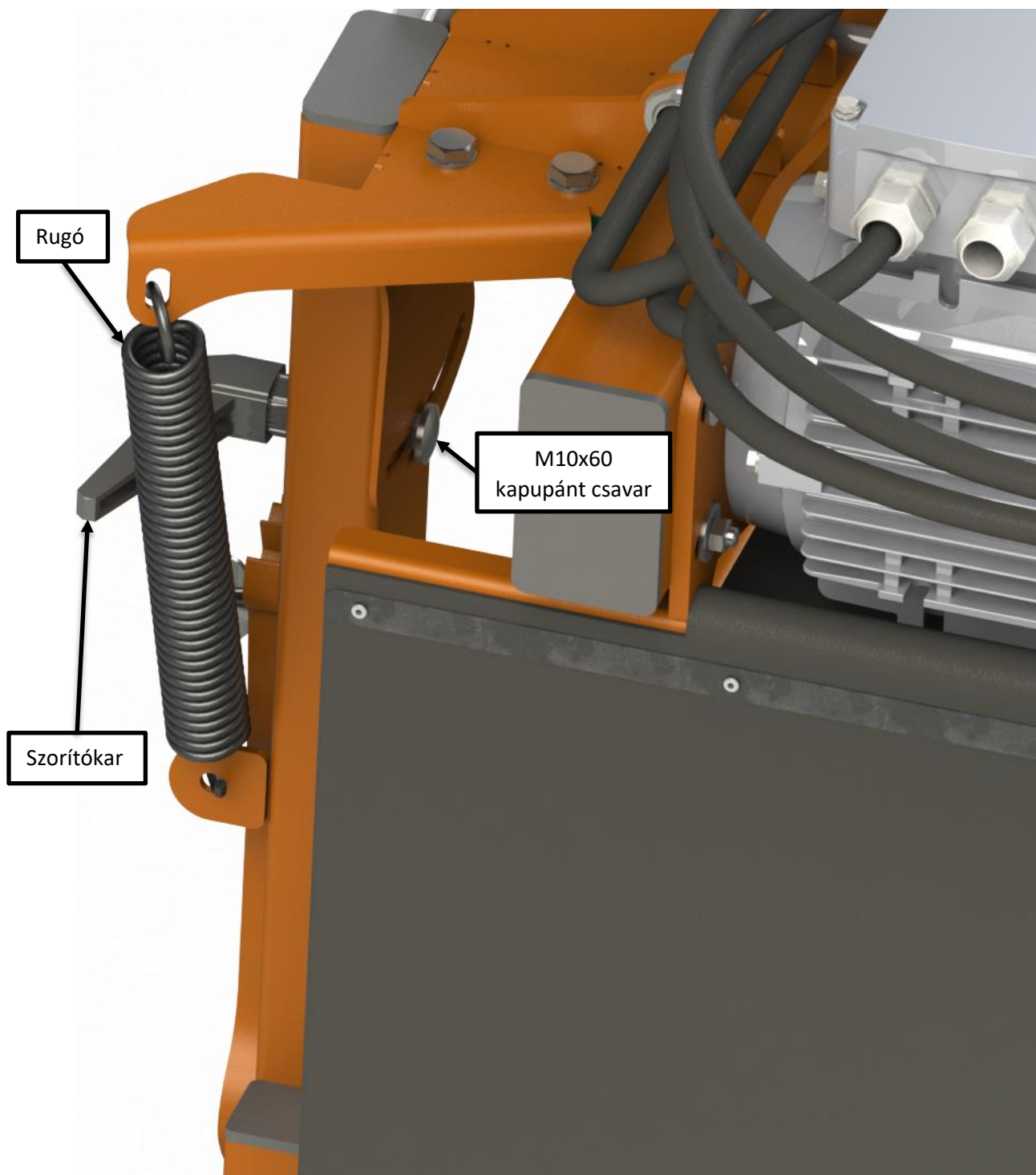
Összeállítás során ügyeljen arra, hogy a gép mechanikus és villamos alkatrészei ne sérüljenek! Ügyeljen arra, hogy ne csípődjön be sem az ujjja, vagy bármely testrésze, vagy ruhája, valamint a gép vízvezető csövei, villamos kábeleij, illetve egyéb alkatrészei sem!

Elsőnek olvassa végig, értelmezze és csak utána kezdje el a gép összeállítását! Tartsa be a gép összeállítása során a következő sorrendet és utasításokat!

Győződjön meg arról, hogy a vágófej a billenőtengelyen megfelelően képes mozogni és a pozícióját stabilan lehet rögzíteni! A vágófej rögzítését a rögzítőkar teszi lehetővé. Oldásával a vágófej a billenőtengely körül adott szögtartományon belül fordíthatóvá válik.



5. ábra - Magasságállító mechanizmus



6. ábra - Magasságállító mechanizmus hátulnézet

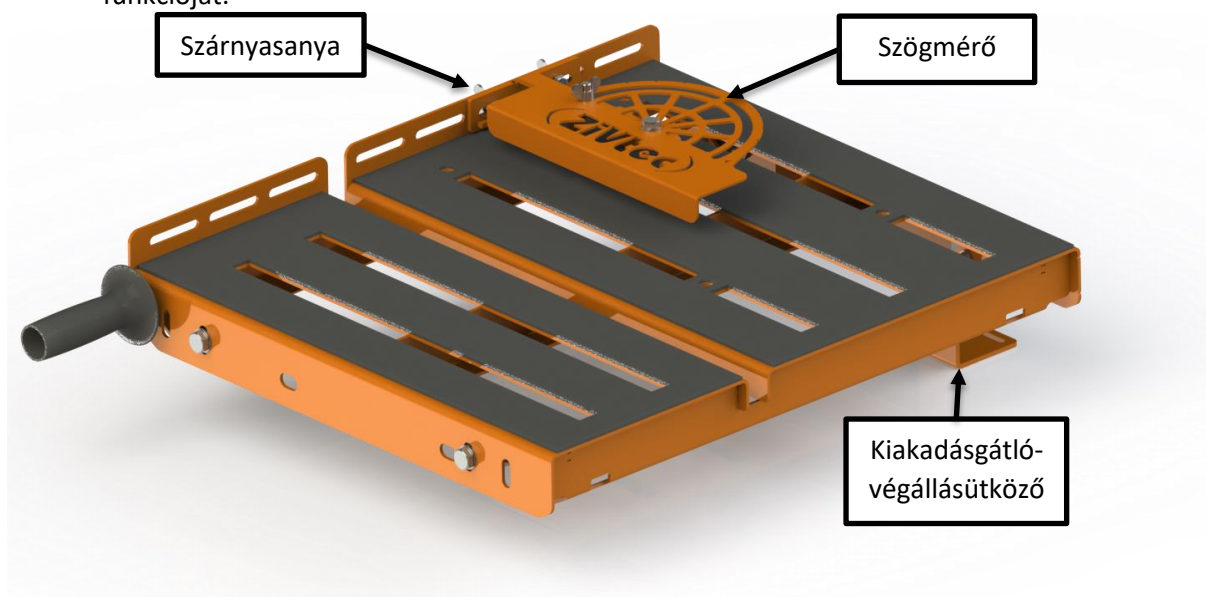
Szedje ki a nagy vízgyűjtő tálcából a gép további alkatrészeit!

A géphez mellékelt villáskulcsokkal a szerelést szeretnénk volna könnyebbé tenni. A villáskulcsok alkalmasak a nagyobb csavarok és a vágótárcsa rögzítésére szolgáló szorítótarcsák szerelésére. A

gépváz jobb oldalán kialakított felfogatási ponton rögzíteni tudja a villáskulcsokat, így azok mindig a géppel tudnak maradni.

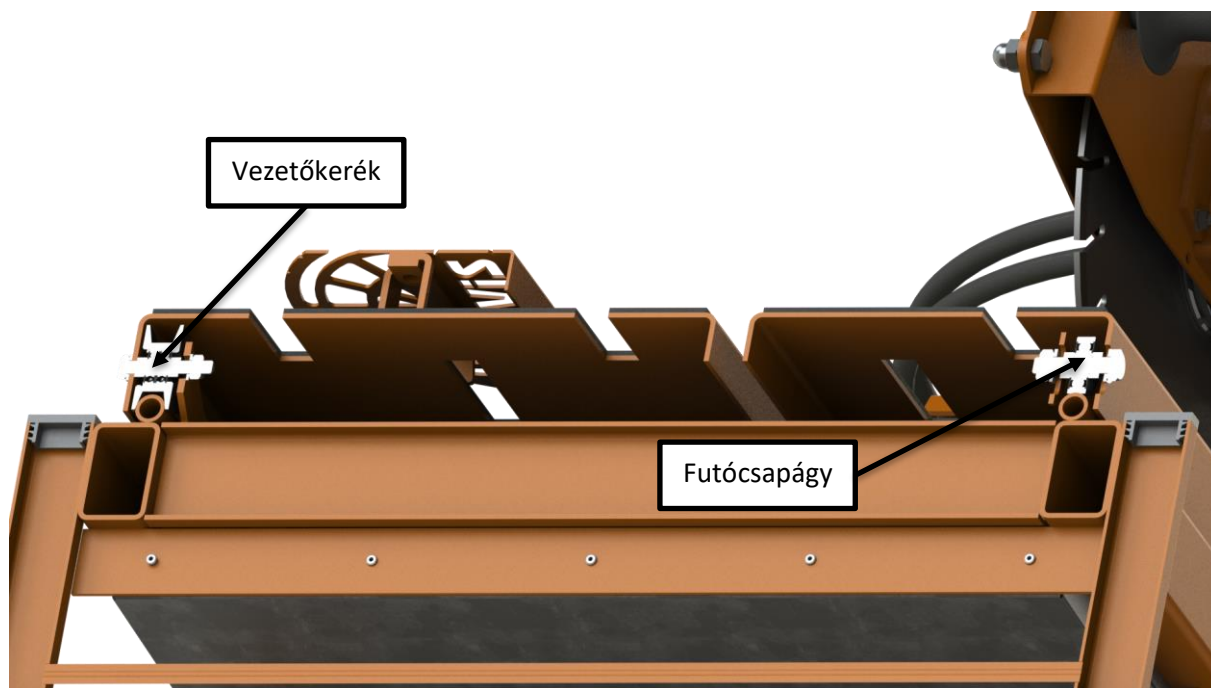
A továbbiakban csupán csavarkötéssel kell rögzítenie a gép egyes részeit:

- A gép lábait és tappancsait szárnyascsavarral könnyen tudja rögzíteni. A gépvázon kialakított fészkekbe a gép lábait lehet behelyezni. Amennyiben a talajviszonyok, illetve a stabilitás megköveteli, abban az esetben helyezze fel a lábakra még a tappancsokat is!
- Helyezze a vágóasztalt a sínekre úgy, hogy a szögmérőhöz szükséges felfogatások a gép elejefelé nézzenek! Szárnyasanyával rögzítse a szögmérőt! Felszerelés után ellenőrizni kell a kocsi mozgása mellett, hogy a vágóasztal alján lévő kiakadásgátló-végállásütköző ellátja funkcióját.

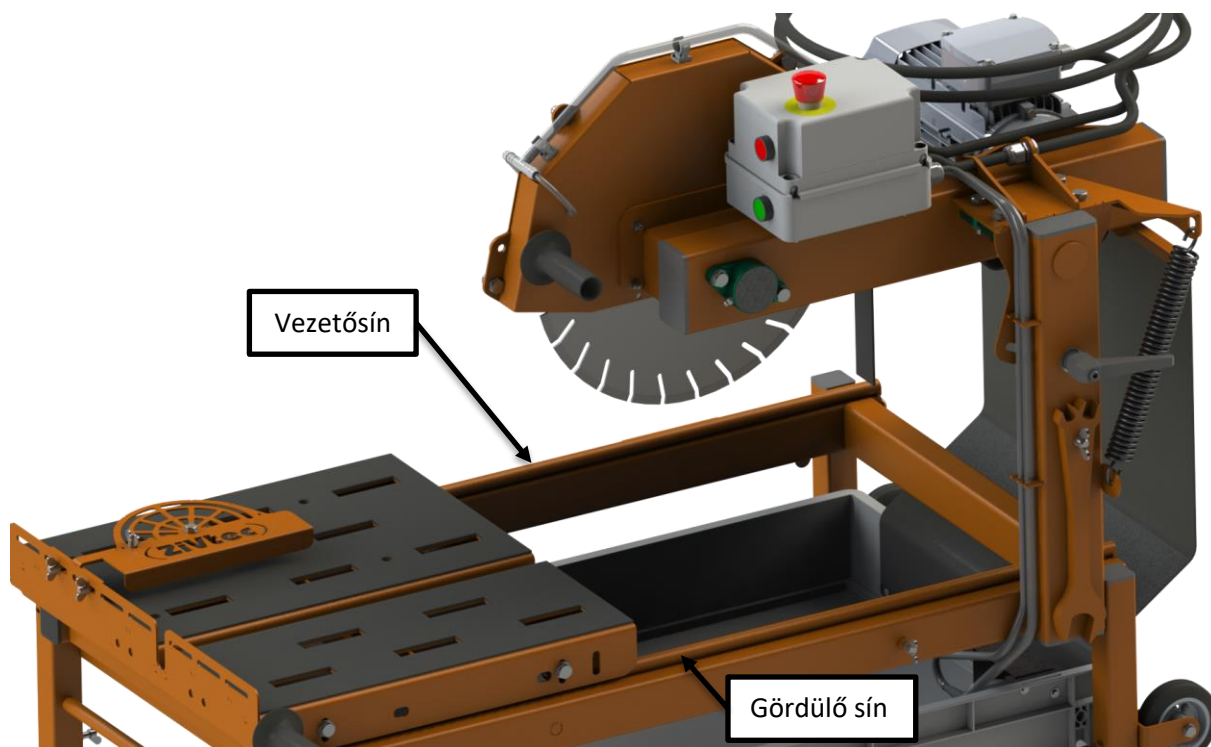


7. ábra – Vágóasztal

A vágóasztalnak úgy kell a síneken elhelyezkednie, hogy a vezetőkerék ráüljön a baloldali vezetősínre.

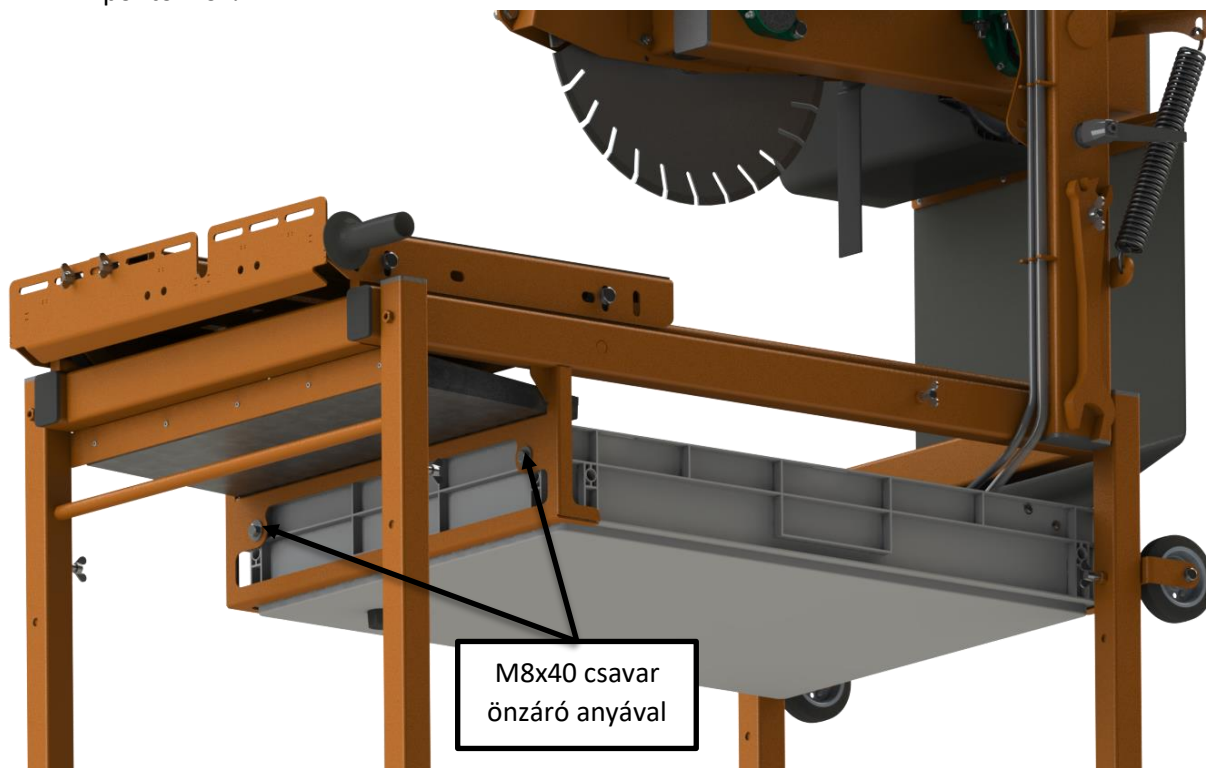


8. ábra - Vágóasztal pozíciója



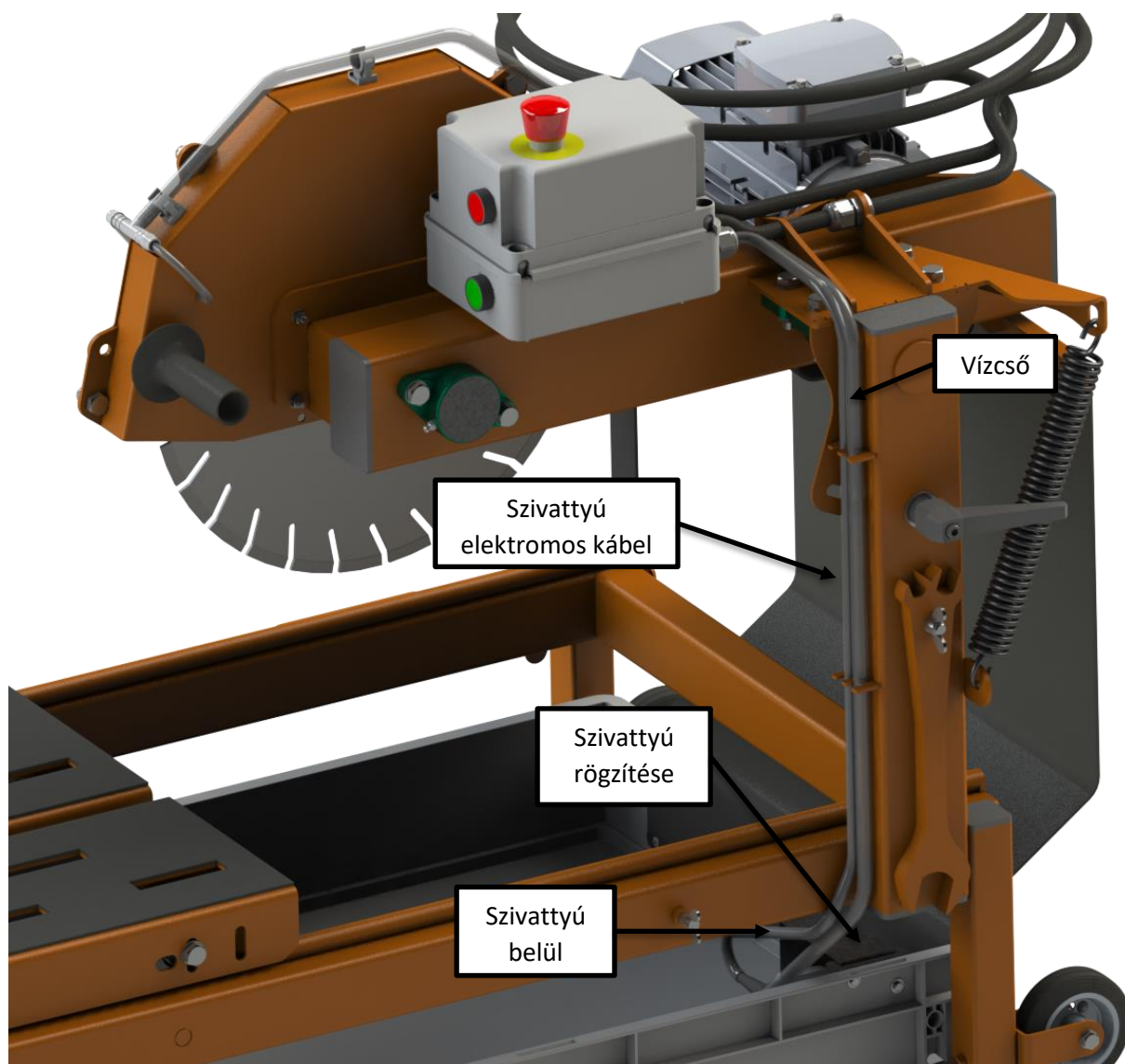
9. ábra - Sínek elhelyezkedése

- A vízgyűjtő tálcat csavarkötéssel, önzáró anyával rögzítse a vázon kialakított felfogási pontokhoz!

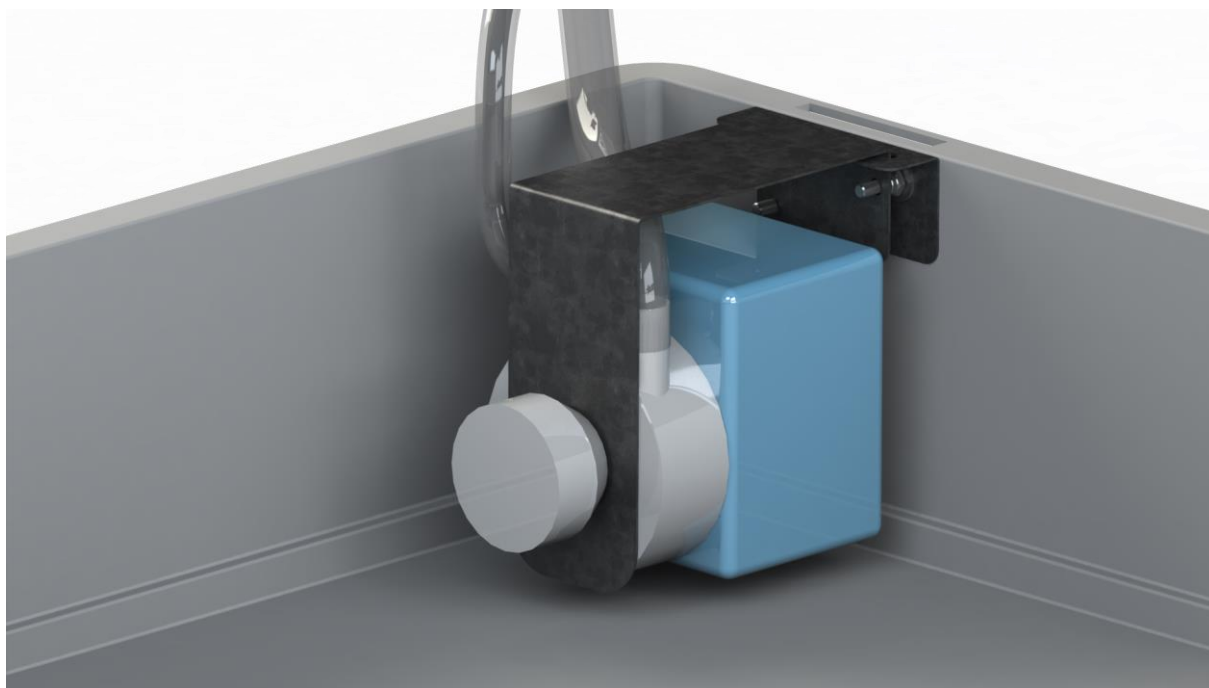


10. ábra – Tálcarögzítés

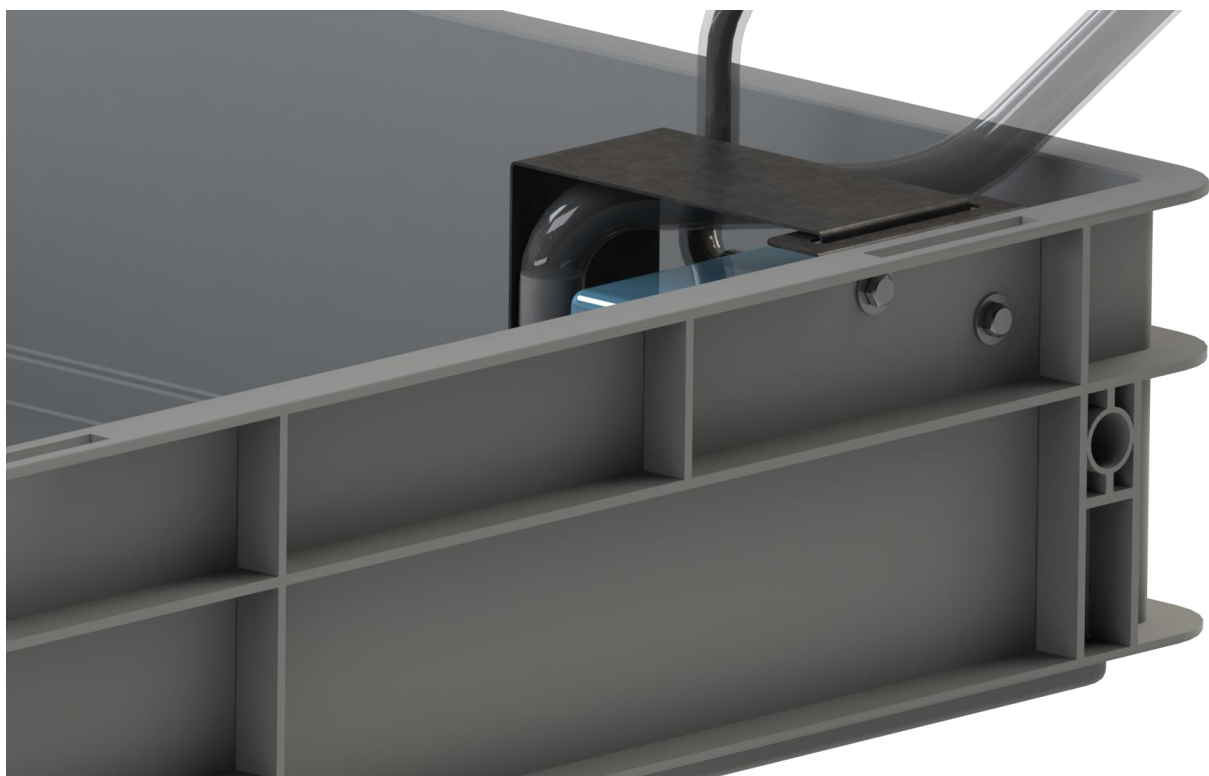
- Ellenőrizze, és szükség esetén igazítsa meg a hátsó gumiszőnyegtartót!
- Ellenőrizze, és szükség esetén igazítsa meg a szivattyú villamos kábelét, valamint a vízkeringtető rendszer vízcsöveit a vágófej burkolatának tetején, valamint a gépállványon elhelyezett felfogató szemekben, hogy azok a munkaterületet elkerüljék, azaz a vágófej billenőtengelyen való elfordítását, valamint a vágóasztallal történő munkavégzést ne akadályozza! Ellenőrizze, hogy a szivattyú a rögzítőfülre fel legyen szerelve! Majd a szivattyú pozicionálása végett a rögzítőfület helyezze bele a tálca belső oldalára felrögzített konzolba úgy, hogy a furatok a csavarok menetes végére felcsússzanak!



11. ábra - Szivattyú elektromos kábelének és a vízcső rögzítése



12. ábra - Szivattyú rögzítése, belső nézet



13. ábra - Szivattyú rögzítése, külső nézet

5. A gép működése, kezelése

A következő fejezetben a két vezérlőtípus részletes ismertetése következik.

Az Ön által használatban lévő gép vezérlésének megfelelő leírást vegye figyelembe a továbbiakban, és annak megfelelően kezelje a gépet!

Áram kimaradás esetén a gépekbe épített védelem megvédi a felhasználót az újraindulás okozta veszélyektől. Ebben az esetben nyomja meg a leállító piros gombot, majd a „Gép beindítása” fejezetben tárgyaltnak megfelelően indítsa be a gépet.

5.1 Tápellátás, vezérlés és működtetés technikai leírása

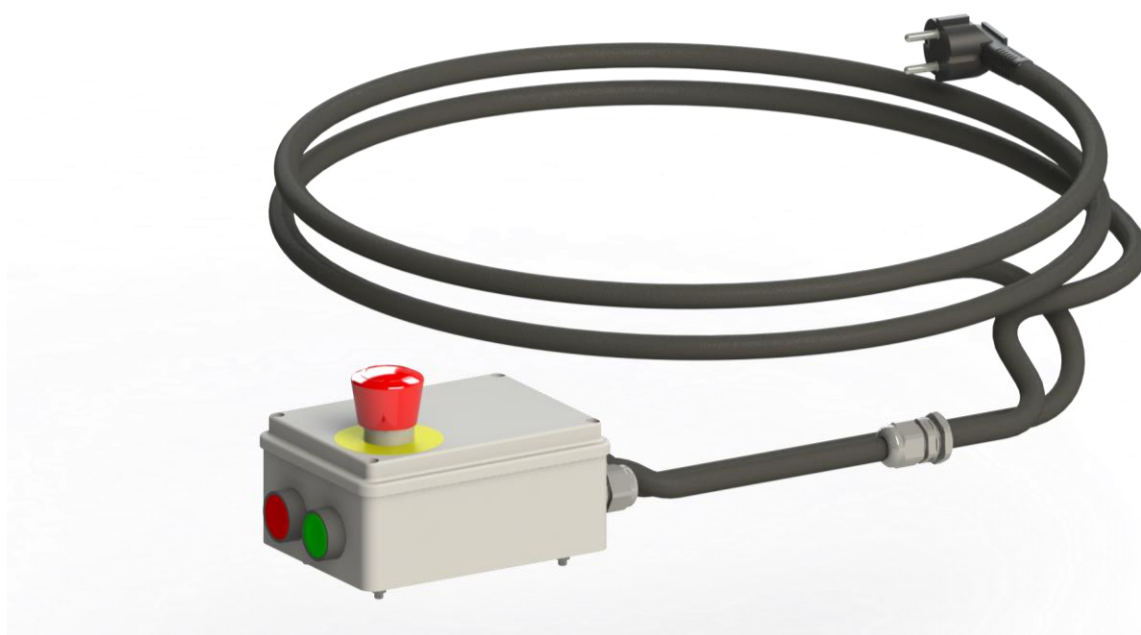
A gép elektromos csatlakozása dugvillán keresztül 230V-os dugaljba valósul meg.

ZIVtec KTV 400 Kőzet- és téglavágógépet kétféle villamos rendszerrel szereljük az ügyfél kérésére. A tápellátáshoz közelebbi, illetve attól távolabbi munkavégzés lehetősége különbözteti meg a két vezérlőtípust.

Mindkét gép esetére igaz, hogy a villanymotor a villamos hálózatot főleg induláskor nagyon megterheli. Ezért törekedni kell arra, hogy a használt hosszabbító hossza ne haladja meg a 10 métert, az egyes vezetékek keresztmetszete pedig érje el a 2,5 mm²-t! Ha ez nem biztosított, akkor a villamos rendszer károsodhat.

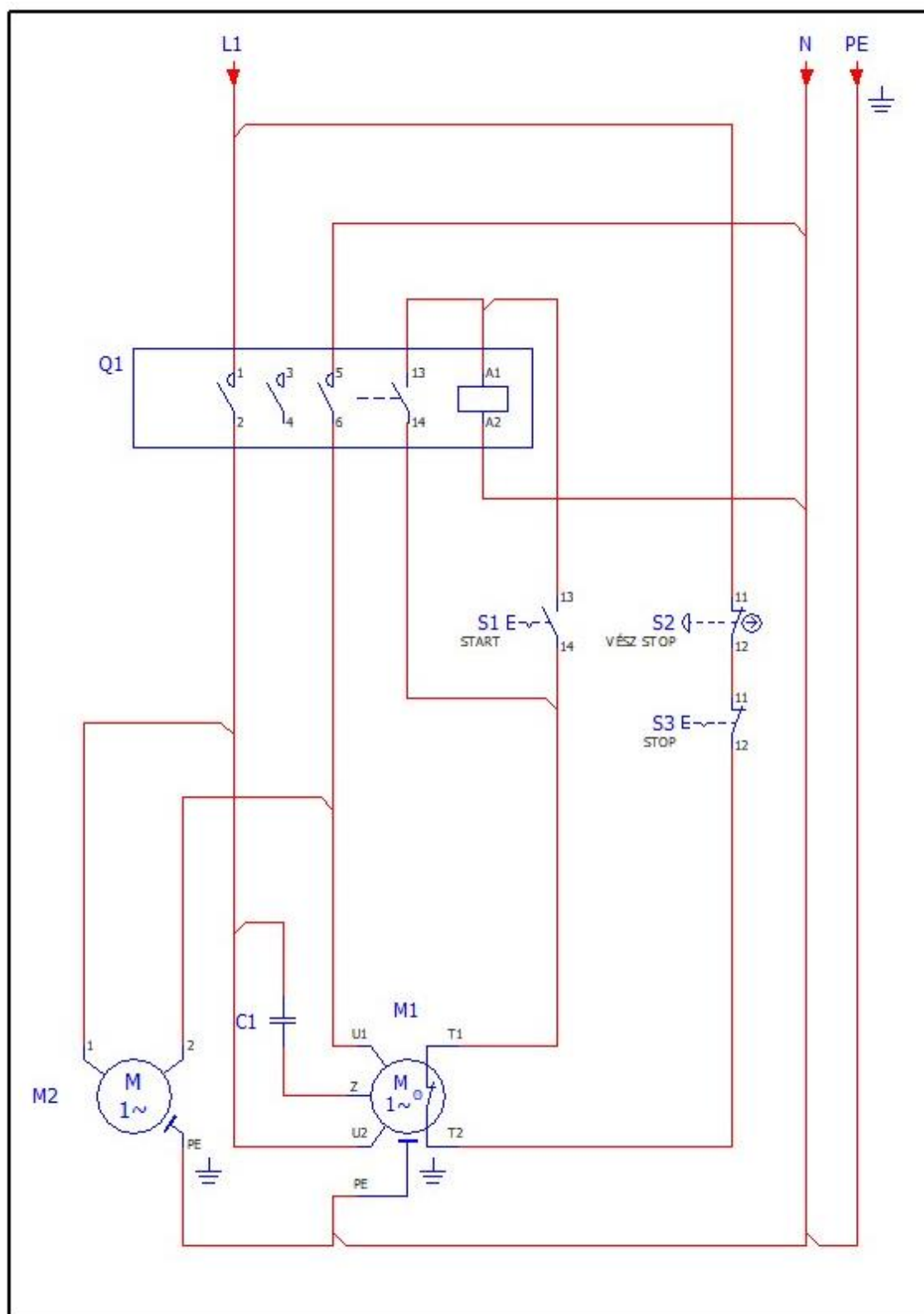
5.1.1 KTV 400 E vezérlőegység

KTV 400 E típusú gép esetében az indításkor felvett áram nagy értéket vesz fel, amely károsíthatja a villamos rendszert. Ezért a tápellátás és a gép között a távolságot, vagyis a tápkábel + hosszabbító hosszát a lehető legrövidebbre kell venni!



14. ábra - KTV 400 E mágneskapcsolóval szerelt vezérlőegység

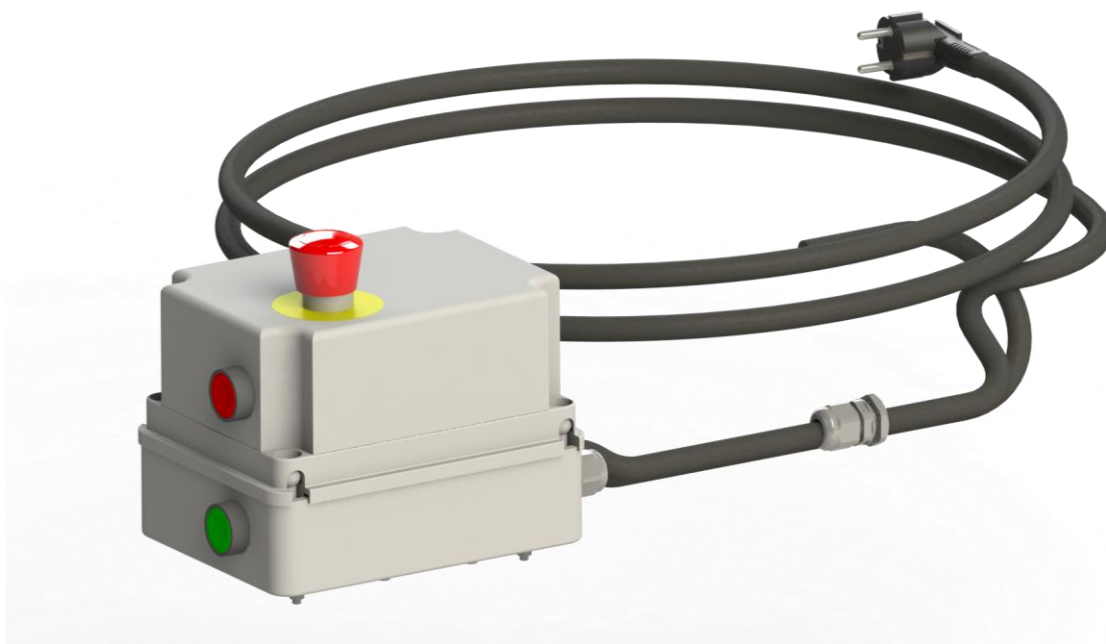
Mágneskapcsolóval szerelt villamos blokk kapcsolási rajza:



15. ábra - KTV 400 E Kőzet- és téglavágógép villamos kapcsolási rajza

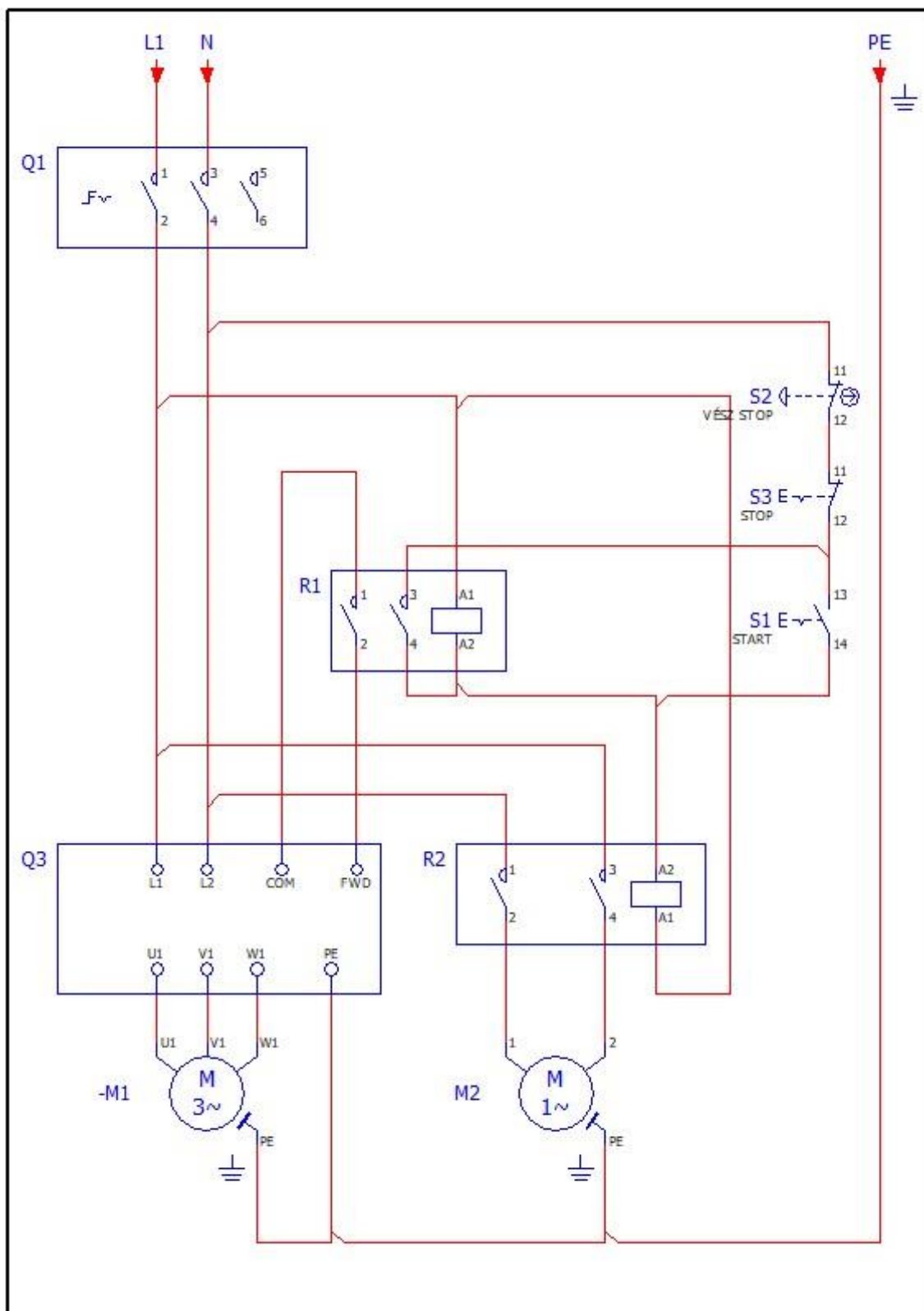
5.1.2 KTV 400 EF vezérlőegység

KTV 400 EF típusú gép esetében az indításkor viszont nincs akkora nagy áramfelvétel. Ezért a tápellátás és a gép között a távolságot, vagyis a tápkábel + hosszabbító hosszát van lehetőség hosszabbra hagyni.



16. ábra - KTV 400 EF frekvenciaváltóval szerelt vezérlőegység

Frekvenciaváltóval szerelt villamos blokk kapcsolási rajza:



17. ábra - KTV 400 EF Kőzet- és téglavágógép villamos kapcsolási rajza

5.1.3 Gép beindítása

- A villamos kapcsolódobozon található zöld nyomógomb megnyomásával a vágótárcsát meghajtó motor, illetve a vízkeringtetést biztosító szivattyú elindul.

5.1.4 Gép leállítása

- A villamos kapcsolódobozon található piros nyomógomb megnyomásával a vágótárcsát meghajtó motor, illetve a vízkeringtetést biztosító szivattyú megáll.

5.1.5 Vészleállítás

- **Vészgomb:** A villamos kapcsoló dobozon található piros nagy átmérőjű nyomógomb megnyomásával a vágótárcsa meghajtómotor, illetve a szivattyú megáll. A vészleállító gomb reteszkes működésű, vagyis megnyomása után az állapotát mindaddig megtartja, amíg azt a felületén mutatott irányba el nem forgatjuk. Benyomott állapotában a gépet nem lehet elindítani.

5.2 Telepítés, és kezdeti beállítások a munka előtt

A kőzet- és téglavágógépet sík, tömörített talajra helyezze, hogy az asztal magassága és stabilitása megfeleljen az ergonómiai szükségleteknek! A gép telepítési helyét úgy kell kiválasztani, hogy a kezelőnek jó rálátást biztosítson a gépre és környezetére, valamint elegendő szabad tér álljon rendelkezésre a gép körül a munkadarabok mozgatásához.

Figyelmeztetés:



- Mindig tartsa be a biztonsági utasításokat és tartsa be a vonatkozó helyi munkabiztonsági előírásokat, szabályokat!
- Ellenőrizze a gép megfelelő beállítását!
- Csak kis nyomást gyakoroljon a gépre! Ne erőltesse a vágást!
- Kezét tartsa távol a vágótárcsa mozgási útjából!
- A gépet kizárólag olyan személy használja, aki átolvasta és megértette a használati útmutatóban leírtakat!

A munka megkezdése előtti ellenőrzések:

- Vegye fel, és alkalmazza a munkabiztonsági védőeszközöket!
- A gép mechanikus és villamos egységeinek sérülésmentességét szemrevételezéssel ellenőrizni kell! Sérült gépet tilos használni!
- Szükség esetén feszítse azokat! Szükség esetén márkaszervízben vagy szakemberrel cseréltesse azokat!
- A vízcső ne legyen sehol sem megtörve! A vágás vízellátása megfelelő legyen!
- A vízcső T-elágazás utáni vágófej burkolat oldalfalába becsatlakozó végei ne ériék el a vágótárcsát!
- Ellenőrizze, hogy a munkadarabot megfelelően támasztotta-e alá, illetve ütköztette!
- Győződjön meg arról, hogy a vágótárcsa a gép bekapcsolása előtt nem ér a munkadarabhoz!

A munka megkezdése előtti beállítások:

- Amennyiben a talajviszonyok, illetve a stabilitás megköveteli, abban az esetben helyezze fel a lábakra még a tappancsokat is!
- A lábakat és a tappancsokat a talajhoz képest úgy pozícionálja, hogy a gépváz síkban maradjon, vagyis, hogy a vágóasztal a mozgási pályája egyik pontján se billegjen!
- Töltse fel a vízgyűjtő tálcát úgy, hogy a szivattyút teljesen ellepje a tiszta víz!
- A gumiszőnyegek legyenek lehajtva úgy, hogy a vizet az alsó tálcába vezessék vissza!
- Szerelje föl a megfelelő vágótárcsát!
- Állítsa be a vágófej megfelelő pozícióját! Ellenőrizze, hogy minden leszorító gomb és fogantyú, valamint a magasságállító szorítókarja rögzítve legyen!
- Csatlakoztassa a gépet tápellátásra, valamint ellenőrizze a vágótárcsa forgásirányát! A vágótárcsa vágás során a munkadarabot a vágóasztalra kell, hogy szorítsa!

5.2.1 Vágótárcsa felszerelése/cseréje

Figyelem: A vágótárcsa cseréje előtt várja meg míg annak forgása teljesen meg nem áll!

A vágótárcsa felszereléséhez/cseréjéhez kövesse a következő lépéseket:

1. Áramtalanítsa a berendezést!
2. Bontsa a burkolaton körívben lévő csavarkötéseket!
3. Húzza ki a vízkeringtető rendszer bal oldali elágazó csövét!
4. Távolítsa el a levehető burkolatot!
5. A mellékelt villáskulcs és pl. egy csavarhúzó segítségével bontsa a tengely végén lévő csavarkötést! **Figyelem, az anya bal menetű!**
6. Távolítsa el az anyát és az elfordulni képes szorítótárcsát!
7. Helyezze fel/cserélje a vágótárcsát!
8. Szerelje vissza a korábban eltávolított alkatrészeket, gépegységeket!

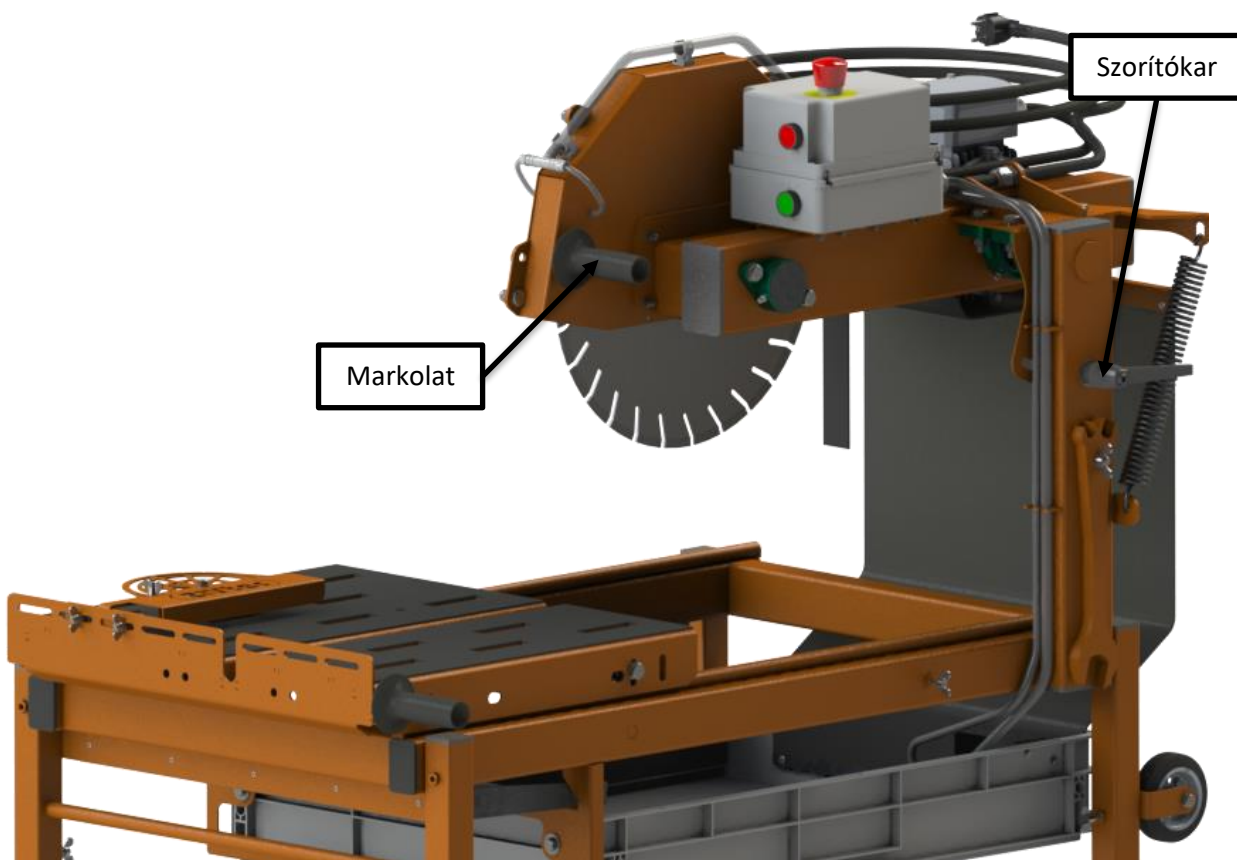


18. ábra - Vágótárcsa felszerelése/cseréje

5.2.2 Vágófej magasságállítása

A vágófej magasságának állításához kövesse a következő lépéseket:

1. Fogja meg a vágótárcsa burkolatán lévő markolatot, és tartsa erősen!
2. Lazítsa a szorítókart! Ekkor a vágófej billenthetővé válik.
3. Állítsa be a kívánt pozíciót!
4. Feszítse meg a szorítókart! Amennyiben azt kívánja, hogy két áttolással átvágható legyen a munkadarab, akkor mindenképpen ellenőrizze, hogy a vágótárcsa legalacsonyabb pontja lentebb legyen, mint a munkadarab magasságának fele! A dokumentum elején megtalálható a legnagyobb munkadarabméret, melyet két áttolással át lehet vágni a gépen.



19. ábra - Vágófej magasságállítása

5.3 Alapvágások, kezelés

Általános kezelési tanácsok:

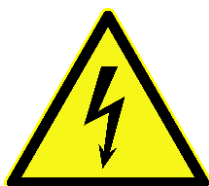
- Állítsa be a vágófej pozícióját!
- Munkakezdés előtt végezzen próbavágást!
- Végezzen próbamozdulatot (a gép kikapcsolt állapotában) a befejező vágás előtt, így ellenőrizheti a vágótárcsa útvonalát!
- A vágás akkor tekinthető befejezettnek, ha a vágókorong már nem visz anyagot az áttolás során. Ha a kocsi hátsó végállásba érkezik akkor a vágás útjának végét az alapanyag elérte.
- A vágóasztal kiindulási pozíciójába való visszaérkezéssel a gép leállítható. Majd, ha a vágókorong forgása megállt, akkor a munkadarab a vágóasztalról levehető.

A vágóasztal kötött pályán képes csak mozogni a gépen. Elülső és hátsó végállásütköző segítségével a vágóasztal nem tud tovább haladni, vagy lefutni a sínről a teljes hosszanti vágás egyik végén sem.

Magas alapanyagok kettévágása:

Magas alapanyagokat két részletben lehet a géppel kettévágni. A legelső vágásnál a vágótárcsa az alapanyag felénél többet kell, hogy átvágjon. A második vágás előtt az alapanyagot át kell fordítani úgy, hogy az első vágás vonala a vágóasztal felé nézzen, és ezzel egyidejűleg egyvonalban legyen a vágótárcsával.

Figyelmeztetés:



- A gépet kizárólag olyan személy használja, aki átolvasta és megértette a használati útmutatóban leírtakat!
- Mindig tartsa be a biztonsági utasításokat és tartsa be a vonatkozó előírásokat!
- A gép villamos rendszerét ne bontsa meg!
- Ellenőrizze a gép megfelelő beállítását!
- Használat előtt gondosan ellenőrizze a vágótárcsa védőburkolatát, hogy megfelelően fog-e működni!
- Ellenőrizze, hogy a munkadarab megfelelően legyen alátámasztva!
- Győződjön meg arról, hogy a vágótárcsa a gép bekapcsolása előtt nem ér a munkadarabhoz!
- Csak kis nyomást gyakoroljon a gépre! Ne erőltesse a vágást!
- Ügyeljen, hogy az iszap vagy a munkadarabról leeső törmelék ne hogy blokkolja valamely funkció működését!
- Kezét tartsa távol a vágótárcsa mozgási útjától!
- Forgó tárcsát ne fogjon meg!
- A vágás befejeztével a vágótárcsa forró lehet!
- A villamos rendszert ne érje víz!

5.3.1 Függőleges, hosszanti vágás

- Fektesse a vágóasztalra a munkadarabot és nyomja hozzá az elülső ütközőhöz! Igazítsa hozzá a munkadarabon lévő jelölést a korong közepéhez!
- Mindkét kezét tartsa távol a vágókorong pályájától!
- Kapcsolja be a gépet, és várja meg, míg a vágótárcsa eléri a teljes fordulatszámát!
- Várja meg, amíg a vágótárcsa teljes felületén megjelenik a folyadék!
- Lassan tolja be a munkadarabot a vágótárcsa alá a vágóasztal segítségével! Ne erőltesse! A vágótárcsa sebessége állandó kell, hogy legyen!
- A vágás után húzza ki az elvágott darabot, és kapcsolja ki a gépet! Várja meg míg a vágótárcsa forgása megáll!
- Ezt követően szabad csak eltávolítani a munkadarabot a vágóasztalról!

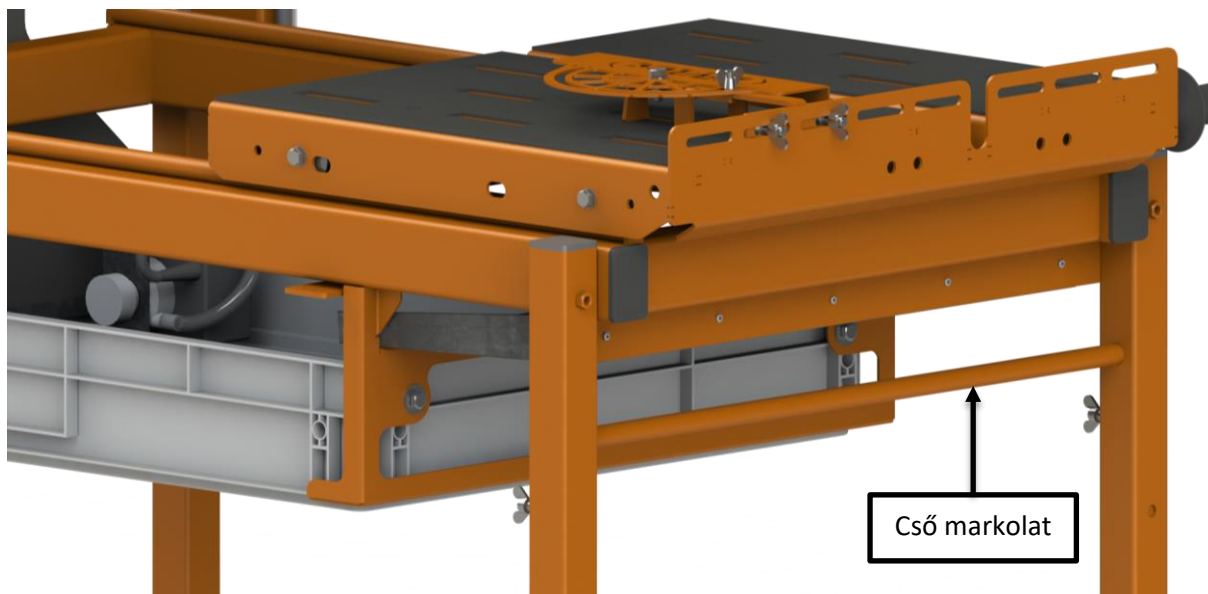
5.3.2 Függőleges, szögben való hosszanti vágás

- A szögmérő segítségével állítsa be a vágni kívánt szöget!
- Helyezze a munkadarabot a vágóasztalra úgy, hogy a munkadarab oldala a szögmérő oldalára illeszkedjen, valamint a munkadarab sarokpontját nyomja hozzá a vágóasztal elülső ütközőjéhez!
- A továbbiakban ugyanúgy kell eljárni, mint az előző vágástípus esetében!

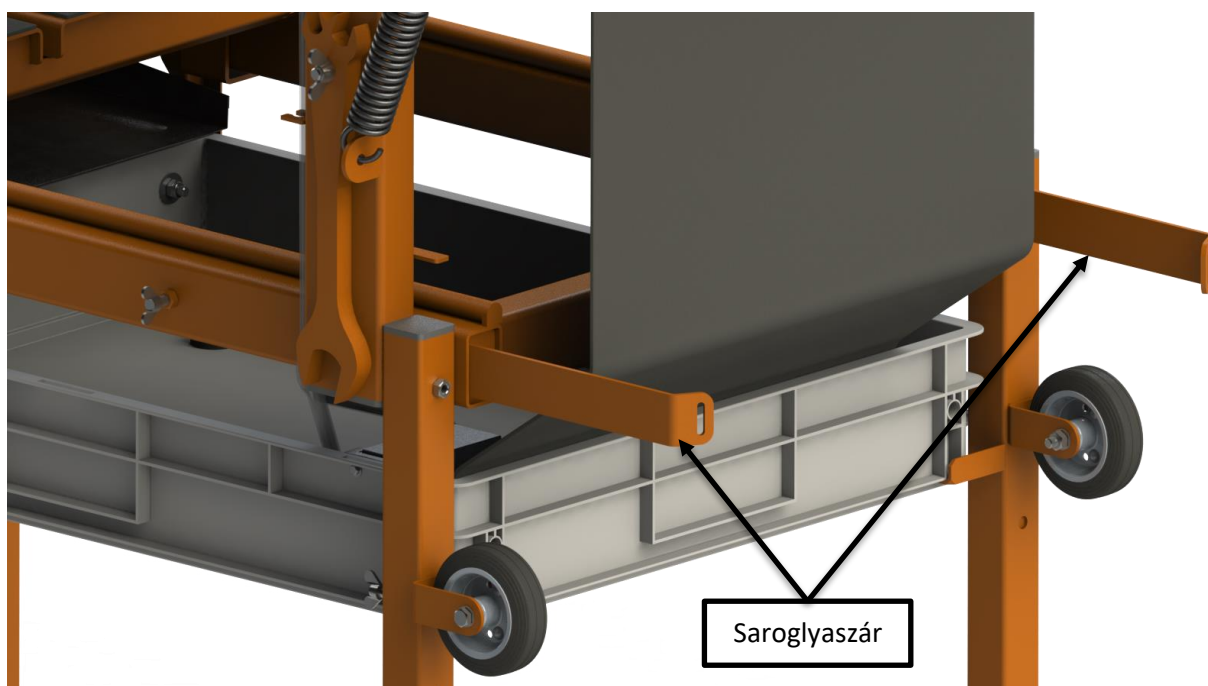
6. Szállítás

Figyelmeztetés: A gépet csak segítséggel mozgassa! A gép túl nehéz ahhoz, hogy egy személy mozgassa! A gép csak használatra kész pozícióban szállítható! Szállítás előtt és közben a gépet ne borítsa meg! A gépet a szállítás idejére rögzítse megfelelően, elmozdulásmentesen (kötözze ki)!

Rövidebb hordozások alkalmával a gép megemelésére használja a gépvázba épített cső markolatot és a vázba rejthető saroglyaszárakat!



20. ábra - Cső markolat



21. ábra - Saroglyaszár

Hosszabb szállítások alkalmával a vágóasztalt a gépről való leesés megelőzése végett távolítsa el, majd rögzítse azt elmozdulás ellen megfelelően!

A munkaterületen, illetve a szállító jármű rakterében lévő könnyű mozgatást teszik lehetővé a gép hátuljára felrögzített kerekek. Kis emelés esetén is már a kerekein tudja a gépet mozgatni.

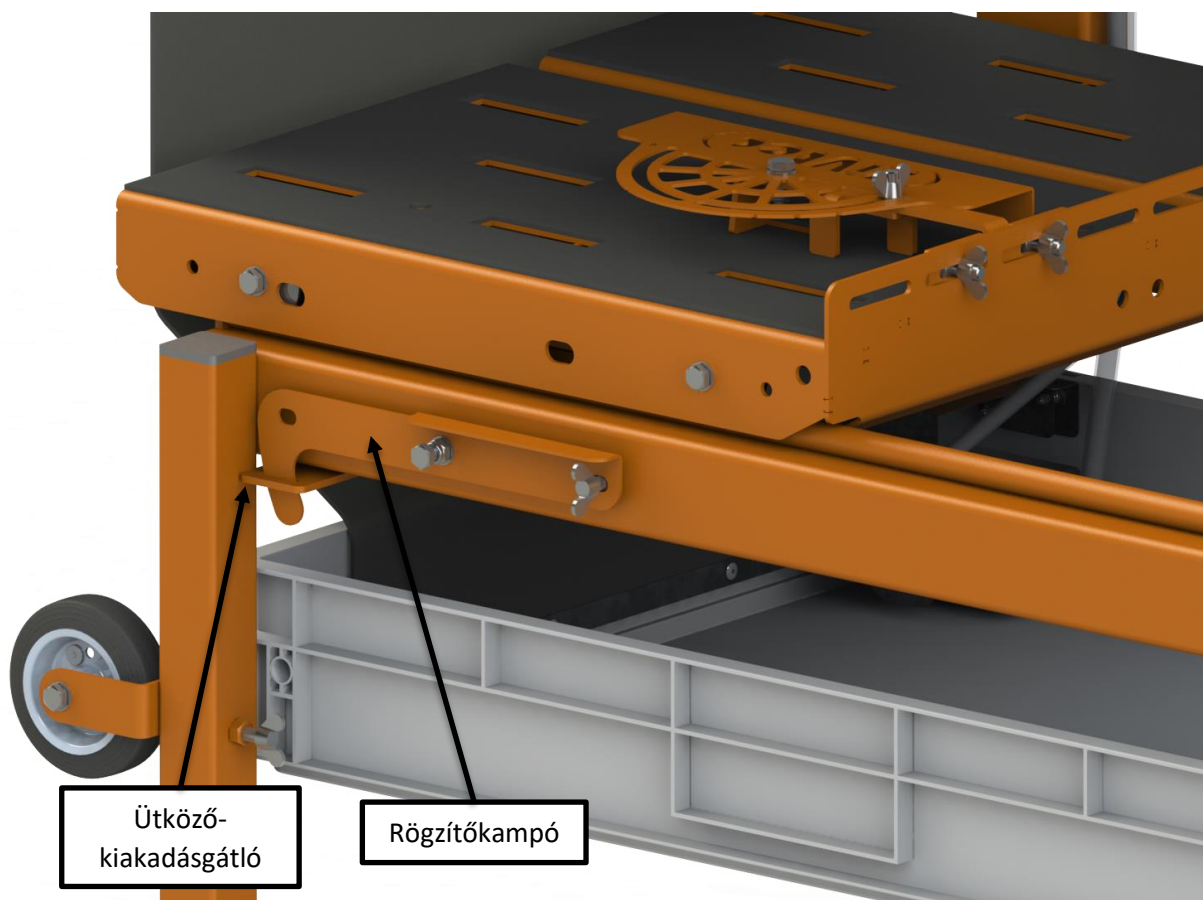
A gép egyik egységét se vegye igénybe a szállításhoz való kikötözés! Ne feszítse meg a gép egyik egységét se! (A vágófejet spanifferrel ne feszítse meg!)

Szállítás előtt:

- Rögzítse a vágófejet!
- Eressze le a tálcákban lévő folyadékot!
- Szerelje le a lábakat/tappancsokat!
- Rögzítse a vágóasztalt elmozdulás ellen!

6.1 A vágóasztal szállításhoz való rögzítése

A vágóasztalt úgy kell a vágási pálya hátsó részébe tolni, hogy a gépváz oldalán elhelyezett forgatható rögzítőkampót lehajtott állapotban át lehessen fűzni a vágóasztal alján lévő ütköző-kiakadásgátló ablakos nyílásán. Szárnyas csavarral rögzítse a rögzítőkampót elfordulás ellen! Ezzel a kocsi rögzítve van a pályán való elmozdulás ellen.



22. ábra - Vágóasztal szállításhoz való rögzítése

7. Tisztítás, karbantartás

Az Ön ZIVtec KTV 400 E/EF Kőzet- és téglavágógépét minimális karbantartás melletti tartós munkavégzésre terveztük. A folyamatos kielégítő működés feltétele a megfelelő gondozás és rendszeres tisztítás.

7.1 Napi tisztítás

A következő tisztítási műveleteket minden nap el kell végezni:

- Helyezze a vízszivattyút egy vödör tiszta vízbe és öblítse át a csőrendszert! Győződjön meg róla, hogy a víz eljut a vágótárcsáig! Amennyiben nem jut el, abban az esetben szedje szét és tisztítsa ki a csőrendszert!
- Tiszta vízzel mossa le a vágóasztalt, a burkolatot és a vázat! Tisztítás során vigyázzon, hogy a gép elektromos részei ne érintkezzenek a vízszugárral.
- Szivaccsal töröljön le minden szennyeződést!
- Tisztítsa meg a vízgyűjtő tálcákat!
- Törölje meg a vágóasztalt, a burkolatot és a vázat szivaccsal vagy puha ronggyal!
- A kerekek élettartamát a csapágyak pár csepp olajzásával növelhetjük.



Vízgyűjtő tálca tisztítása:

- Áramtalanítsa a berendezést!
- Helyezzen megfelelő tartályt a leeresztő nyílás alá!
- Távolítsa el a gumidugót a vízgyűjtő tálcából!
- Hagyjon időt a folyadék kiürülésére!
- Tiszta vízzel öblítse ki a vízgyűjtő tálcát!
- A folyamat végeztével a dugót helyezze vissza vízgyűjtő tálcába!
- A folyadékot a hatályos környezetvédelmi előírásoknak megfelelően kezelje!

7.2 Beszorult munkadarab

Ha a törmelék a vágókorong és a védőburkolat közé szorult, akkor:

- Áramtalanítsa a gépet!
- Távolítsa el a levehető burkolatot!
- Szükség esetén szerelje le a vágókorongot!
- Távolítsa el a beszorult törmeléket!
- Szerelje vissza a vágókorongot, ha eltávolította!
- Szerelje vissza a levehető burkolatot!



7.3 Karbantartás, javítás

Karbantartást szakképzett személy végezheti!

A karbantartás csak a következő állapotok megléte mellett kezdhető meg:

- feszültségmentes
- a gép forgóalkatrészeinek nyugalmi helyzete



Fontos, hogy csak a gyártó által szállított alkatrészt használjon! Nem megfelelő alkatrészek, illetve kábelek életveszélyesek lehetnek, és balesetet vagy akár halált is okozhatnak.

7.3.1 Mechanikus karbantartás

A villanymotor és a kihajtó tengely között a hajtás átvitelét 2 darab ékszíj biztosítja. Ezek feszességét rendszeresen ellenőrizni kell! Szerelőablak a villamos kapcsolódoboz alatt található.

1. A szerelés megkezdése előtt áramtalanítsa a gépet!
2. Bontsa a rögzítő csavarokat, melyek a villamos kapcsolódobozt fogatják a gépházhoz!
3. Nyomással ellenőrizze a szíjak feszességét, függőleges irányban max. 20 mm-t lóghat a szíj!
4. Ha szükséges az ékszíj feszítése, akkor lazítsa fel a villanymotor gépvázhoz való felfogató 4 darab csavarját, és a feszítő csavaron forgasson annyit, hogy a kívánt feszességet elérje.
5. Rögzítse a motor gépvázhoz való felfogató 4 darab csavarját!
6. Rögzítse vissza a villamos kapcsolódobozt a gépvázhoz csavarkötéssel!

A nem megfelelő szíjfeszesség okai:

- Nem megfelelő beszerelési feszesség
- Az ékszíjtárcsák középpontjainak távolságcsökkenése (pl. ferdefutás vagy tárcsa csere esetén)
- Kopott ékszíjtárcsák
- Ékszíj oldalfal kopás

Nem megfelelő szíjfeszesség esetén a szíj megcsúszik (slip). Az ékszíjtárcsa oldalfalai megnövekedett kopásnak vannak kitéve, így eredményképp a megnövekedett hőtermelés miatt az oldalfalai megedződnek. Ezen folyamat során a tárcsákon fényes, megkeményedett réteg keletkezik, kifényesedik. Minél fényesebb a felület, annál valószínűbb a zaj megjelenése, és az ékszíj egyre kevésbé alkalmas a megfelelő nyomaték átvitelére.

A zaj nem az egyetlen probléma, ami előfordulhat a nem megfelelő szíjfeszesség esetén.

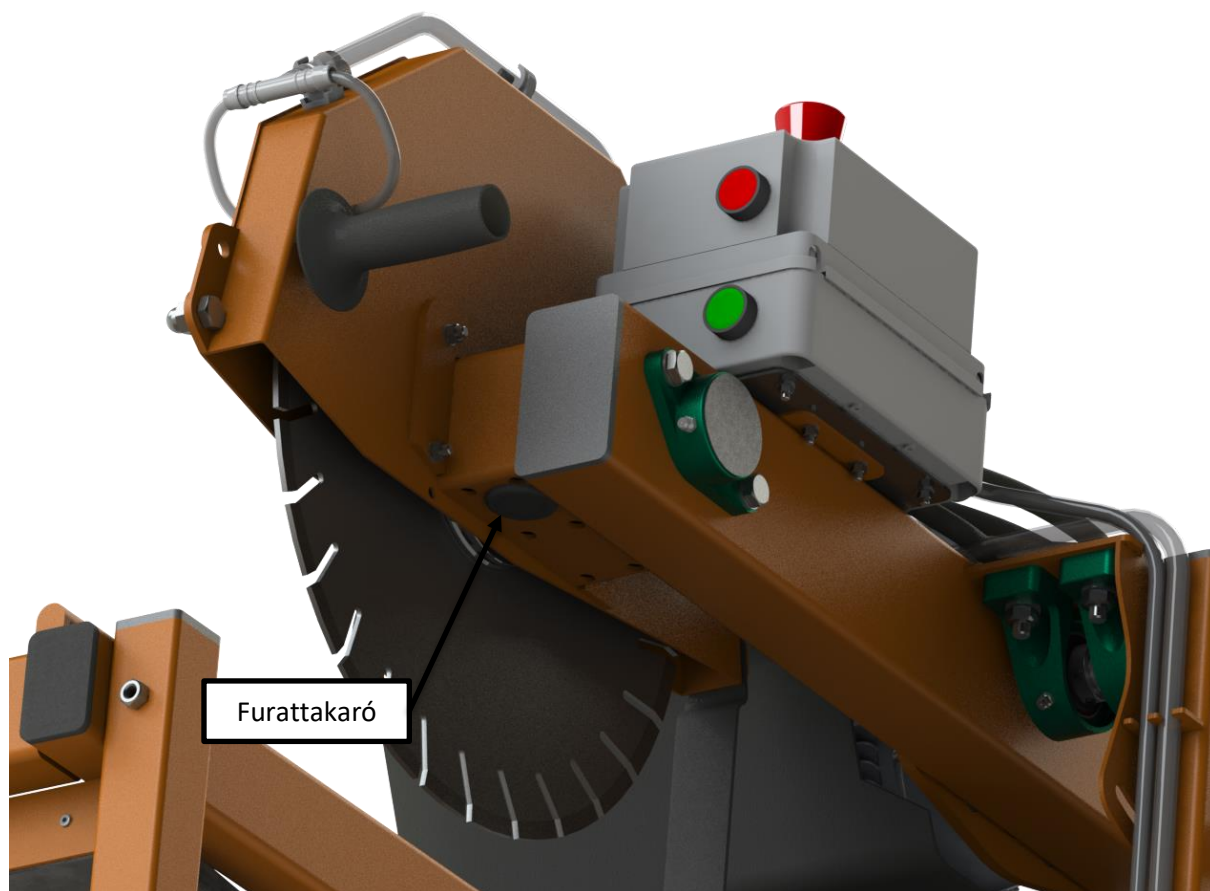
Túlfeszített szíj esetén előfordulhat:

- Túlzott csapágy terhelés
- Erős szíj kopás
- Megnövekedett üzemi hőmérséklet
- Idő előtti szíj tönkremenetel.

Szezononként (1 év) ajánlott a vágóasztal kerekeinek cseréje. Csere után újra be kell állítani a vágóasztal és a gyémánttárcsa helyzetét (90°). Bízva szakemberre!

Sínek felülete erős igénybevétel hatására kophat. Amennyiben szükséges cseréjük, abban az esetben az alkatrészt a gyártó biztosítja. Beállítások itt is szükségesek a csere után!

Igénybevételtől függően ajánlott a kihajtótengely gépházon belüli és kívüli csapágyainak rendszeres zsírozása zsírözszemen keresztül. Hozzáférés a beépített csapágyhoz, szerelés nélkül, a gépház oldalsó tartójának alján kialakított gumi furattakaró eltávolításával lehetséges.



23. ábra - Gépház elülső nézet

7.3.2 Elektromos karbantartás

Karbantartást szakképzett személy végezhet feszültségmentesítést követően!

Ellenőrizze a sérülésmentességet, repedéseket! Törés esetén cserélje az alkatrészeket!

Ha bármilyen mechanikai sérülés található a szivattyún, a villamos kapcsolódobozon vagy a villanymotoron, illetve a hozzájuk vezető kábeleken, akkor azok azonnali cserét igényelnek!



8. Opcionális tartozékok

FIGYELMEZTETÉS: Mivel a ZIVtec által kínálttól eltérő tartozékokat nem teszteltek a készülékkel, így ezek használata veszélyes lehet. A sérülés veszélyének csökkentése érdekében csak a ZIVtec által ajánlott tartozékokat használja a vágandó anyagokhoz!

Beszerezhető vágókorong típusokról, a vágható anyagminőségekről, valamint a megfelelő tartozékokkal kapcsolatos további tájékoztatásért bizalommal forduljon kereskedőjéhez vagy munkatársainkhoz!



9. A gép végleges üzemen kívül helyezésének, leselejtezésének biztonsági- és környezetvédelmi előírásai

A gépet a szennyeződésektől meg kell tisztítani! A vízgyűjtő tálcában lévő folyadékot a hatályos környezetvédelmi előírásoknak megfelelően kezelje!

Válogassa szét anyagminőség szerint a gépszerkezet részeit!

A vashulladékot a vas- és fémhulladék telepen kell leadni!

Az elektromos alkatrészeket elkülönítve kell összegyűjteni és az elektromos hulladékgyűjtő telepen kell leadni!

10. Biztonságtechnikai utasítás

10.1 CE Megfelelőségi jelölés

Gép tanúsítása:



A Zákány Szerszámház Kft kinyilvánítja, hogy a "Műszaki adatok" fejezetben ismertetett kőzet- és téglavágógép megfelel a következő irányelveknek és szabványoknak:

- 2006/42/EK irányelv
- EN61029-2-9 és 2004/108EC

A kőzet- és téglavágógépen a gyártó, a Zákány Szerszámház Kft a „CE” megfelelőségi jelölést elhelyezte.

10.2 Általános biztonságtechnikai előírások



- A gépkönyvet mindig tartsa a munkavégzés helyén!
- **Tartsa be az előírásokat:** Mindig tartsa be a munkaterületre vonatkozó, és a hatályos szabályozásokban foglalt munkavédelmi előírásokat!
- **Tartsa a munkaterületet tisztán:** A rendetlen munkaterület, illetve munkapad balesetet okozhat.
- **Vegye figyelembe a környezeti körülményeket is:** Ne tegye ki esőnek az elektromos működésű gépet! Ne használja a gépet nedves, párás környezetben! A munkaterületet világítsa ki jól (250-300 Lux)! Soha ne használja robbanásveszélyes környezetben, például gyúlékony folyadékok, gázok jelenlétében!
- **Tartsa távol a fiatalkorúakat:** Ne engedje, hogy gyerekek vagy állatok a munkaterület közelébe menjenek, illetve hozzáférjenek a géphez, valamint annak tápkábeléhez!
- **Öltözzön megfelelően:** Ne viseljen laza ruházatot vagy ékszert, mert ezek beleakadhatnak a mozgó alkatrészekbe! Hosszú haját kösse össze, hogy az ne zavarja munka közben! Szabadban végzett munka esetén viseljen arra alkalmas védőkesztyűt és csúszásgátló lábbelit!
- **Személyi védelem:** Mindig viseljen védőszemüveget! Viseljen arcmaszkot vagy porvédő álarcot, ha olyan műveletet végez, amely porok vagy repülő szilánkok keletkezésével jár! Ha a repülő szilánkok meleg lehetnek, viseljen hőálló kötényt! Mindig használjon zajvédő fültokeket és védősisakot is!
- **Védekezzen az elektromos áramütés ellen:** Ügyeljen, hogy teste ne érintkezzen földelt felületekkel! Ne érintse meg a nedves tápkábelt! Ne álljon pocsolyában gép használata közben!



24. ábra - Egykezes szorító

- **Ne nyújtózzon túl messzire:** Mindig szilárd felületen álljon, és figyeljen, hogy ne veszítse el egyensúlyát!
- **Rögzítse a munkadarabot:** Használjon szerszámkereskedésekben forgalmazott szorítókat a munkadarab rögzítésére! Biztonságosabb, és felszabadítja mindkét kezét a gép kezeléséhez.
- **Távolítsa el a beállításhoz használt kulcsot vagy fogót:** A gép bekapcsolása előtt mindig ellenőrizze, hogy eltávolította-e a beállításhoz használt fogót vagy kulcsot!
- **Hosszabbító kábel:** Használat előtt vizsgálja meg a hosszabbító kábelt! Ha sérült cserélje ki! Ha a szabadban dolgozik, csakis kültéri használatra alkalmas és ilyen értelmű jelzéssel ellátott hosszabbító kábelt használjon!
- **A megfelelő vágótárcsát használja:** A vágótárcsa rendeltetésszerű használatát ebben a használati utasításban ismertetjük. Ne erőltesse a kisebb szerszámokat vagy tartozékokat, illetve ne használja őket a nagyobb igénybevételre tervezett szerszámok helyett! A megfelelő szerszámmal jobban és biztonságosabban dolgozhat, mert azt kifejezetten az adott feladatra tervezték. Ne erőltesse túl a szerszámot! **FIGYELMEZTETÉS!** A használati utasításban nem ajánlott tartozék vagy felszerelés használata, illetve itt föl nem sorolt műveletek végzése személyes sérülés és/vagy anyagi kár veszélyével jár.
- **Ellenőrizze, nem sérült-e valamelyik alkatrész:** Használat előtt gondosan ellenőrizze, nem sérült-e a gép vagy az elektromos kábelei! Ellenőrizze a mozgó alkatrészek illeszkedését, összeakadását! Ellenőrizze az alkatrészeket, védelmeket és kapcsolókat sérülésekre és minden olyan körülményre, amelyek befolyásolhatják a működésüket! Győződjön meg arról, hogy a vágótárcsa megfelelően fog működni és azt rendeltetésszerűen használja! Ne használja a vágótárcsát, ha valamely alkatrésze sérült vagy hibás! Ne használja a vágótárcsát, ha a gyémántkorona lekopott róla! Ne használja a gépet, ha a kapcsolókkal nem lehet ki- és bekapcsolni! Hivatalos szervizben javíttassa meg a sérült, illetve hibás alkatrészt! Soha ne próbálja saját maga megjavítani a gépet, vagy alkatrészeit!
- **Áramtalanítás:** Kapcsolja ki a gépet, és várja meg amíg teljesen leáll, csak azután hagyja felügyelet nélkül! Áramtalanítsa (húzza ki a csatlakozóaljzatból) a gépet, ha nem használja, vagy ha a gép valamely alkatrészét, tartozékát cseréli, vagy ha azt karbantartja!
- **Előzze meg a gép nem szándékos beindítását:** Mielőtt áram alá helyezi, ellenőrizze, hogy a gép ki legyen kapcsolva!
- **Óvatosan kezelje a tápkábelt:** Soha ne a kábelt fogja, ha ki akarja húzni a csatlakozó dugót az aljzatból! Óvja a kábelt a hőtől, olajtól és éles szegletektől!
- **Állítsa le és tegye fedett helyre a gépet, ha nem használja:** A nem használt elektromos eszközt száraz, jól elzárt helyen tárolja, ahol gyerekek, állatok nem érhetik el!

- **Fordítson gondot a gép karbantartására:** Tartsa a gépet tisztán és jó állapotban az eredményesebb és biztonságosabb teljesítményük érdekében! Tartsa be a karbantartáshoz és a tartozékcseréhez kapcsolódó utasításokat! A fogantyúkat és kapcsolókat tartsa szárazon és tisztán, ügyeljen, hogy ne kerüljön rájuk olaj vagy zsír!
- **Javítás:** Ez a gép megfelel a vonatkozó biztonsági rendelkezéseknek. Javítását csak képzett személy végezheti eredeti cserealkatrészek felhasználásával, mert ellenkező esetben a gép használója nagyfokú veszélynek van kitéve.

10.3 További biztonsági előírások



- Munka közben ne álljon alkohol vagy más tudatmódosító szer hatása alatt!
- Munka közben ne fogyasszon alkoholt vagy más tudatmódosító szert!
- Ne használja a gépet, ha hibásak a gép részegységei!
- A munkavégzés előtt ellenőrizze, hogy minden lezorító fogantyú rögzítve legyen!
- Soha ne vágjon olyan munkadarabot, amelyen valamely manuális műveletet a forgó vágótárcsától mért 15 cm-nél kisebb távolságra kell végezni!
- Soha ne nyúljon a vágótárcsa mögé!
- Ne végezzen semmilyen műveletet szabad kézzel.
- Fektesse a széles oldalára a munkadarabot és azt mindig nyomja hozzá az ütközőhöz a vágóasztalon!
- Kapcsolja ki a gépet a munkadarab eltávolítása vagy a beállítások módosítása előtt és várja meg, míg a vágótárcsa leáll!
- Ne próbálja a gyorsan mozgó vágótárcsát úgy megállítani, hogy egy szerszámot vagy valamilyen más eszközt szorít a vágótárcsához; így súlyos baleset történhet!
- A gép körül a padlót tartsa rendben, ne legyenek rajta szétszórt anyagok, pl. törmelék vagy hulladék!
- Ha vágótárcsát cserél vagy karbantartást végez, áramtalanítsa a gépet!
- Ha a gép működik, illetve a fej nincs nyugalmi helyzetben, semmiféle tisztítást vagy karbantartási munkát nem végezhet!
- A vágandó anyagnak megfelelő vágótárcsát válasszon!
- Csak ebben a használati utasításban ajánlott vágótárcsát használjon! Ne használjon csiszolókorongot! Ne használjon körfűrész tárcsát, sem másfajta fogazott tárcsát!
- Ne használjon olyan vágótárcsát, amelynek méretei nem egyeznek a műszaki adatokban szereplőével!
- Ne használjon alátétet a vágótárcsának a hajtótengelyre illesztéséhez!
- Minden használat előtt vizsgálja meg a vágótárcsát! Ne használjon repedt, sérült vagy más módon hibás vágótárcsát!
- Használat előtt ellenőrizze, hogy a vágótárcsa megfelelően legyen felszerelve!
- Járassa a gépet legalább 30 másodpercig terheletlenül egy biztonságos állásban! Ha közben a gép jelentősen vibrálna, ill. más hiba esetén állítsa le a gépet és keresse meg a hiba okát!

- Ne használja a gépet, ha a védőeszközök nincsenek a helyükön!
- Soha ne vágjon olyan munkadarabot, amely a vágótárcsa legnagyobb vágásmélységénél nagyobbat kíván meg!
- Ne végezzen száraz vágást! A száraz vágás nemcsak a gép károsodását okozza, de fokozott lebegő por szennyeződést is jelent, valamint egészségkárosodást okozhat!
- Ne használja a vágótárcsát csiszolásra!
- Ne vágjon fémet!
- Kemény, illetve puha anyagok vágásához más fajta vágótárcsa a megfelelő!
- A vágótárcsát mindig védett, száraz helyen tárolja, ott, ahol a gyerekek nem férhetnek hozzá!
- Ne végezzen olyan módosításokat vagy alkatrészcsereket, ami módosítja a gyári beállításokat! Műszaki változtatásokat csak a gyártó végezhet, a vonatkozó biztonsági követelmények figyelembevételével!

FIGYELMEZTETÉS!



- Ügyeljen, hogy a csatlakozók szárazak legyenek, amikor bekapcsolja és áram alá helyezi a gépet.
- A vizet tartsa távol a gép elektromos részeitől és a munkaterületen lévő személyektől.
- A tápkábel cseréjét csak a gyártó vagy szervíz szakembere végezheti.
- Győződjön meg róla, hogy a helyi hálózat megfelelő "C" jellegű kioldóval van ellátva a HD384 szerint.
- Egyik kezét se tegye a vágótárcsa közelébe, ha a gép áram alatt van!
- Időnként ellenőrizze, hogy a motor szellőzőnyílásai tiszták-e, nem szennyeződtek-e el!

A vonatkozó biztonsági előírások alkalmazása, és a védőeszközök használata ellenére bizonyos kockázatokat (úgynevezett maradványkockázatokat) nem lehet elkerülni.

Maradványkockázatok, a következő kockázatok együtt járnak a gép használatával:

- Helyei:
 - o A munkaterületen belül
 - o A forgó alkatrészek hatósugarában
- A forgó részek érintéséből származó sérülések
- A vágókorong károsodásával kapcsolatos sérülések
- Halláskárosodás: A gépkezelő részére személyi zajvédő eszközt kell biztosítani és annak használatát ellenőrizni kell!
- A forgó vágótárcsa fedetlen részei által okozott baleset veszélye
- Sérülés veszélye a vágótárcsa cseréje közben
- Ujjak becsípődése a védőelemek kinyitásakor

10.4 Elektromos biztonsági előírások

Az elektromotort egy feszültségtartományra tervezték. Mindig ellenőrizze, hogy a gép adattábláján megadott feszültség egyezik-e a hálózati feszültséggel.

A termék használata során védő földelés kialakítása kötelező az elektromos csatlakozásnál! Minden védőföldeléssel ellátandó testet és más fémszerkezetet védővezetőn keresztül közvetlenül össze kell kötni a védőföldeléssel!



A védővezetőbe sem

- kapcsolót,
- kapcsolásra vagy megszakításra alkalmas szerkezetet, sem
- egyéb impedanciát jelentő készüléket, szerkezetet nem szabad beiktatni!

Biztosíték: 230 V-os hálózatonál 16 Amper C típusú biztosíték.



A termék Fi-relét nem tartalmaz. Javaslom a berendezést ÉV-vel (életvédelmi/érintésvédelmi) (fi-relé) ellátott hálózatról üzemeltetni.

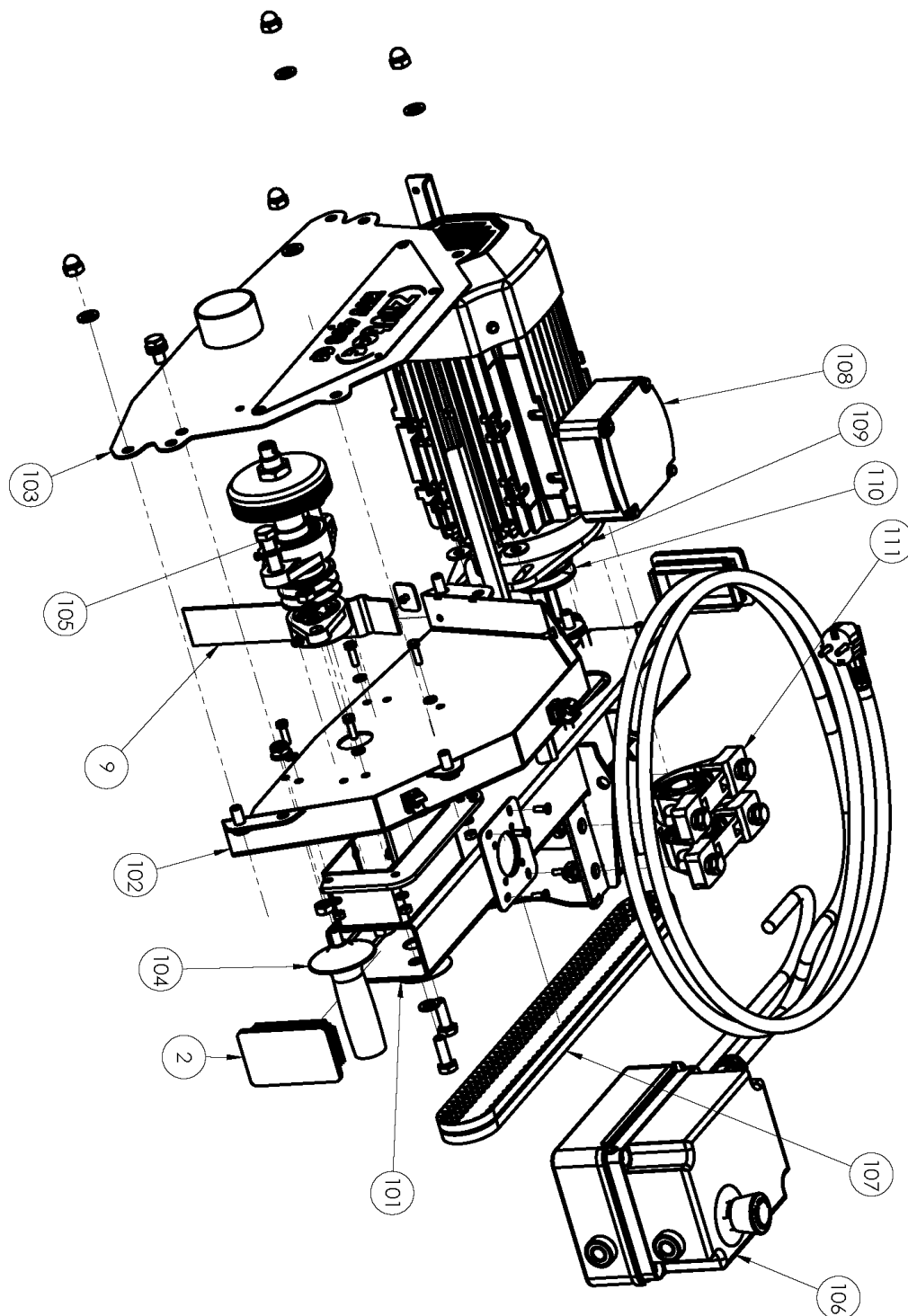
Figyelmeztetés: összeszerelés előtt mindig áramtalanítsa a gépet!



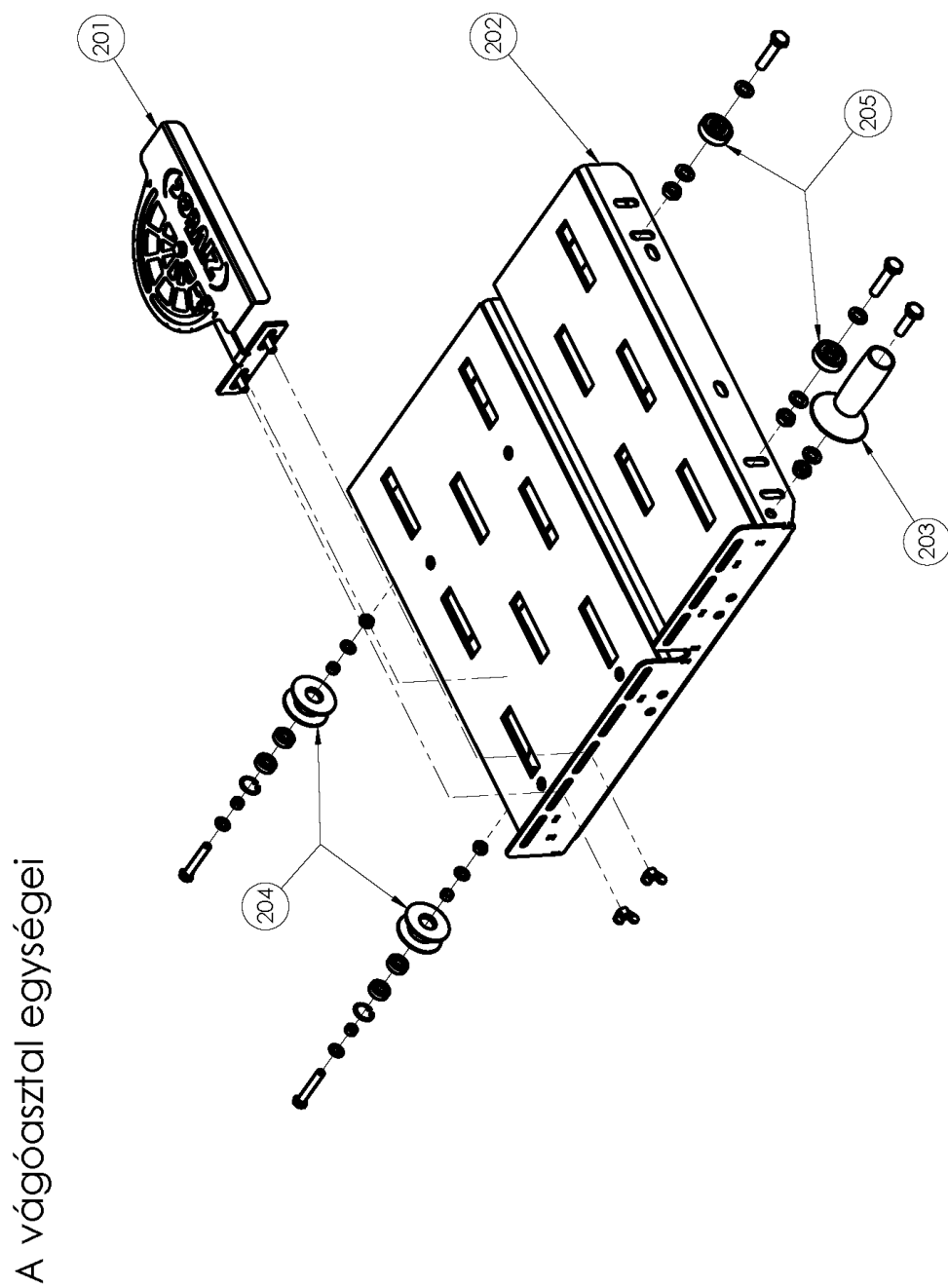
Ha hosszabbító kábelt kell használnia, akkor az adott gép paramétereinek megfelelő három eres hosszabbítót használjon! A vezetékek minimális keresztmetszete 2,5 mm²; maximális hossza 10 m legyen. Ha kábeldobot használ, mindig teljesen tekerje le a kábelt!

Ügyeljen arra, hogy a hosszabbító kábel ne sérüljön meg a munkavégzés közben!

A vágófej egységei

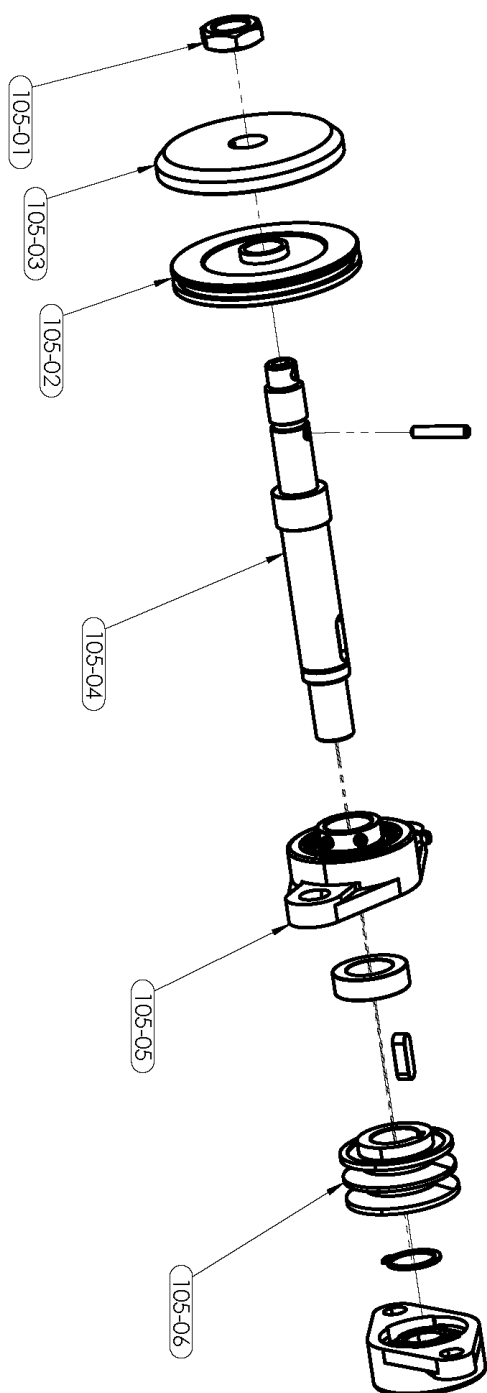


26. ábra - A vágófej egységei



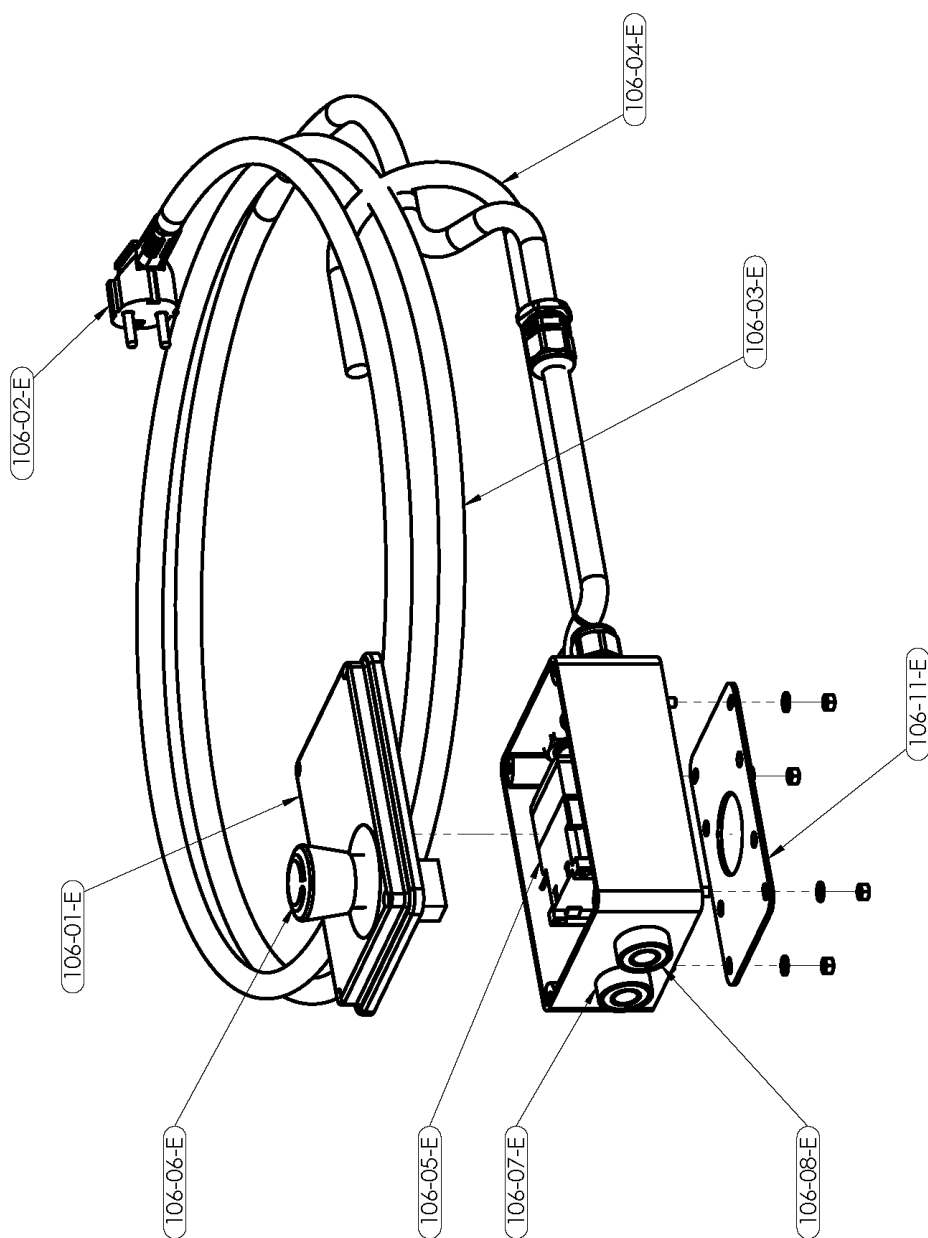
27. ábra - A vágóasztal egységei

A hajtott tengely egységei



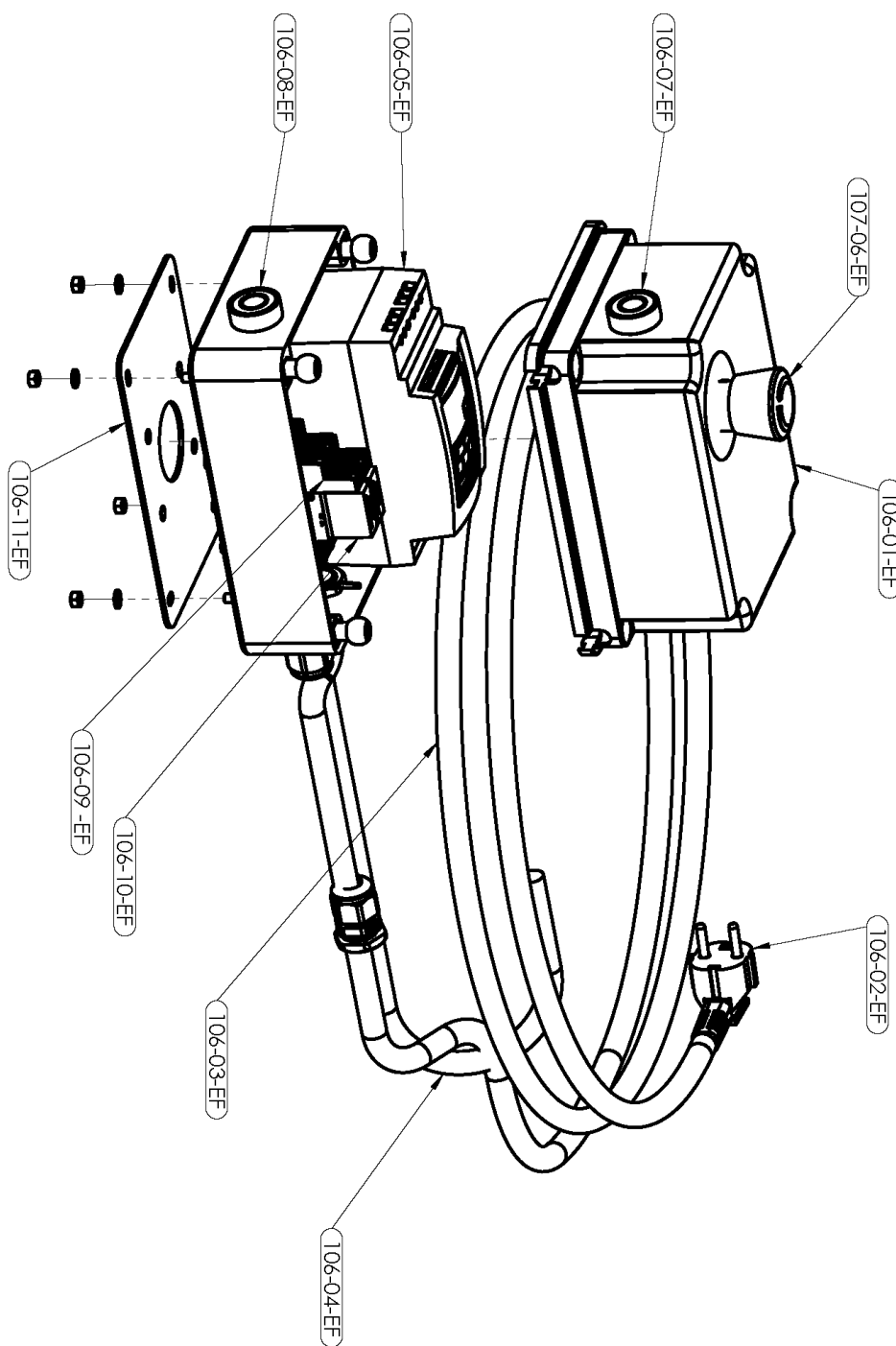
28. ábra - A hajtott tengely egységei

A villamos vezérlés egységei, KTV 400 E



29. ábra - A villamos vezérlés egységei, KTV 400 E

A villamos vezérlés egységei, KTV 400 EF



30. ábra - A villamos vezérlés egységei, KTV 400 EF

Rendelés esetén mindenképpen adja meg a gép típusát, melyhez az alkatrészeket rendelni szeretné!
(KTV 400 E vagy KTV 400 EF)

Összeszerelt egység rendelése esetén a csomag, valamint az alkatrészek csomagja is tartalmazza a beszereléshez szükséges kötőelemeket, szabványos alkatrészeket.

ZIVtec KTV 400 E/EF

A gép főegységei			
Alkatrész/ egységszám	Megnevezés	Darabszám	Megjegyzés
1	Vágófej	1	Komplett összeépített vágófej. Részegységeit a 100-as számozású alkatrészek képezik.
2	Vágóasztal	1	Komplett összeépített Vágóasztal. Részegységeit a 200-as számozású alkatrészek képezik.
3	Zártszelvény dugó szett	1	
4	Villáskulcsok	2	2db villáskulcs és a felfogatáshoz szükséges alkatrészek.
5	Vízkeringtető rendszer	1	Vízkeringtető szivattyú, tömszelence, szivattyúpozicionáló és vízcső rendszer.
6	Szorító	1	Szorító és a felfogatáshoz szükséges alkatrészek.
7	Kocsirögzítő	1	Kocsirögzítő és a felfogatáshoz szükséges alkatrészek.
8	Rugó	1	
9	Hátsó gumifüggöny szett	1	Hátsó gumifüggöny és vágófejhez való gumifüggöny, valamint a felfogatásukhoz szükséges alkatrészek.
10	Láb	4	Lábak és a felfogatásukhoz szükséges alkatrészek.
11	Tappancs	4	Lábhoz való tappancsok és a felfogatásukhoz szükséges alkatrészek.

12	Kerék	2	Felfogatáshoz szükséges alkatrészekkel.
13	Gumidugó	1	
14	Vízvezető	1	Felfogatáshoz szükséges alkatrészekkel.
15	Nagy vízgyűjtő tálca	1	Műanyag nagy tálca és a felfogatáshoz szükséges alkatrészek.

ZIVtec KTV 400 E/EF

A vágófej egységei			
Alkatrész/ egységszám	Megnevezés	Darabszám	Megjegyzés
101	Gépház	1	Hegesztett gépház.
102	Burkolat, fix	1	Hegesztett fix burkolat és a felfogatáshoz szükséges alkatrészek.
103	Burkolat, levehető	1	Hegesztett levehető burkolat és a felfogatáshoz szükséges alkatrészek.
104	Markolat	1	Felfogatáshoz szükséges alkatrészekkel.
105	Hajtott tengely összeállítás	1	Komplett összeépített kihajtótengely. Részegységeit a 105-ös számozású alkatrészek képezik.
106	Villamos vezérlés	1	Komplett behuzalozott villamos kapcsolódoboz és a felfogatáshoz szükséges alkatrészek. Részegységeit a 106-os számozású alkatrészek képezik.
107	Ékszj szett		KTV 400 E és KTV 400 EF esetén egyaránt 2db
108	Villanymotor	1	Felfogatáshoz szükséges alkatrészekkel.
109	Felfogató lemez villanymotorhoz	1	Hegesztett felfogatólemez, a motorhoz és a vázhoz való felfogatáshoz, valamint a feszítéshez szükséges alkatrészek.
110	Hajtó ékszjártárcsa	1	Ékszjártárcsa és a felfogatáshoz szükséges alkatrészek.
111	Csapágy és talpas csapágyház	2	Felfogatáshoz szükséges alkatrészekkel.

ZIVtec KTV 400 E/EF

A vágóasztal egységei			
Alkatrész/ egységszám	Megnevezés	Darabszám	Megjegyzés
201	Komplett szögmérő	1	Összeszerelt szögmérő és a felfogatáshoz szükséges alkatrészek.
202	Vágóasztal váz	1	Vágóasztal hegesztett váza gumírozott felső résszel.
203	Markolat	1	Markolat és a felfogatáshoz szükséges alkatrészek.
204	Vezetőgörgő	2	Szerelt vezetőgörgő és a felfogatáshoz szükséges alkatrészek.
205	Futógörgő	2	Csapágy és a felfogatáshoz szükséges alkatrészek.

ZIVtec KTV 400 E/EF

A hajtott tengely egységei			
Alkatrész/ egységszám	Megnevezés	Darabszám	Megjegyzés
105-01	Szorítótárcsa rögzítő anya	1	
105-02	Szorítótárcsa, szabad	1	
105-03	Szorítótárcsa, fix	1	Elfordulásgátló csappal.
105-04	Hajtott tengely	1	
105-05	Csapágy és ovális peremes csapágyház	2	Felfogatáshoz szükséges alkatrészekkel.
105-06	Hajtott ékszíjtárcsa	1	Ékszíjtárcsa és a felfogatáshoz szükséges alkatrészek. (retesz, seeger gyűrű és csapágy távtartó)

ZIVtec KTV 400 E





A villamos vezérlés egységei, KTV 400 E			
Alkatrész/ egységszám	Megnevezés	Darabszám	Megjegyzés
106-01-E	Villamos kapcsolódoboz	1	Villamos kapcsolódoboz, mint burkolat (teteje, alja és az összefogató csavarok) és a felfogatáshoz szükséges alkatrészek. Nyomógombok és tömszelencék felfogatásához előfúrva.
106-02-E	Beépíthető lengő dugvilla	1	230V, 32A, 3 pólus
106-03-E	Tápkábel	1	Tápkábel és tömszelencék. 3 [m]
106-04-E	Motor kábel	1	Motor vezérlőkábel és tömszelence. 1 [m]
106-05-E	Mágneskapcsoló	1	
106-06-E	Vészstopp gomb	1	
106-07-E	Kikapcsológomb	1	
106-08-E	Bekapcsológomb	1	
106-11-E	Villamos kapcsolódoboz felfogató talp	1	Felfogatólemez, a villamos kapcsolódobozhoz és a vázhoz való felfogatáshoz szükséges alkatrészek.

ZIVtec KTV 400 EF

A villamos vezérlés egységei, KTV 400 EF			
Alkatrész/ egységszám	Megnevezés	Darabszám	Megjegyzés
106-01-EF	Villamos kapcsolódoboz	1	Villamos kapcsolódoboz, mint burkolat (teteje, alja és az összefogató csavarok) és a felfogatáshoz szükséges alkatrészek. Nyomógombok és tömszelencék felfogatásához előfúrva.
106-02-EF	Beépíthető lengő dugvilla	1	230V, 32A, 3 pólus
106-03-EF	Tápkábel	1	Tápkábel és tömszelencék. 3 [m]
106-04-EF	Motor kábel	1	Motor vezérlőkábel és tömszelence. 1 [m]
106-05-EF	Frekvenciaváltó	1	
106-06-EF	Vészstopp gomb	1	
106-07-EF	Kikapcsológomb	1	
106-08-EF	Bekapcsológomb	1	
106-09-EF	Relé foglalat	2	
106-10-EF	Relé	2	
106-11-EF	Villamos kapcsolódoboz felfogató talp	1	Felfogatólemez, a villamos kapcsolódobozhoz és a vázhoz való felfogatáshoz szükséges alkatrészek.

12. Jelképi jelölések

Jelképi jelölések a gépen	Biztonsági jel jelentése	Jelképi jelölések a gépen	Biztonsági jel jelentése
	A gép használatba vétele előtt olvassa el a használati utasítást! A gépkönyv a gépváz jobb oldalán a hosszanti vázelem elejében található.		Viseljen védőszemüveget!
	Viseljen védőkesztyűt!		Viseljen munkavédelmi cipőt!
	Viseljen pormaszkot!		Viseljen hallásvédő fültokot!
	Forgógépalkatrész!		Kéz sérülés veszélye!
	Figyelmeztetés! Elektromos áramütés veszélye!		Védőburkolat használatának kötelezettsége.
	Védő földelés használata kötelező!		Használat után kapcsolja ki a gépet!
	Ékszíj ellenőrzés helyét jelölő matrica.		Forgásirány ellenőrzés. A nyíl irányába kell, hogy forogjon a vágótárcsa!

Jelképi jelölés	Elhelyezés a gépen
<p data-bbox="327 398 657 504"> Ékszíj ellenőrzés! Belt checking!</p>  <p data-bbox="327 1377 657 1646">Forgásirány ellenőrzés! Check the direction of rotation!</p> 	<p data-bbox="813 974 1380 1041">Az összevont piktogram együttes a vágókorong burkolat élén.</p>
<p data-bbox="231 1713 758 1960">Gyártó: ZÁKÁNY SZERSZÁMHÁZ KFT. Gyártó cím: 4130 Derecske Dózsa György u. 32/A Típus: ZIVtec KTV 400 Ex Teljesítmény: 2,2 kW IP 55 Feszültség: 230 V 50Hz Súly: xxx kg Gyári szám: <input type="text"/></p> 	<p data-bbox="877 1803 1316 1848">A gép hátsó részén a gépház oldalán.</p>

13. A gép gyártási kódjának értelmezése:

A termék sorozat számából kiolvasható az összeszerelés időpontja és a gép sorszáma. Az első hat számjegy tartalmazza az összeszerelés dátumát (év/hónap/nap bontásba). A szóköz utáni szám a sorozat számot jelöli.

Pl.: 160315 786

(készült: 2016.03.15-én, 786-ik ZIVtec KTV 400 E/EF elektromos téglavágóként)

14. Garancia

A gép garancia ideje az eladástól számított 12 hónap. Garanciális követelések a vonatkozó jogszabályok [150/2003.(IX.22.) kormányrendelet] szerint teljesülhetnek.

A használati utasítás a géppel együtt került átadásra.

Garanciális meghibásodás esetén az üzemeltető köteles írásban értesíteni a gyártót!

Bejelentésnek tartalmaznia kell:

- a gép típusa, megnevezése: ZIVtec KTV 400 E/EF Kőzet- és téglavágógép
- gyártási éve:
- gyártási szám:
- ügyintéző neve, elérhetősége:
- hiba leírása:

Jótállási kötelezettség: eladástól számított 12 hónap

Garanciális javítást végző:

- Javítást végző személy neve:
- Címe:
- Elérhetősége:

Nem tartozik jótállási kötelezettség alá:

- A használati utasításban foglalt előírások bármelyikének be nem tartása miatt bekövetkező meghibásodás.
- Erőszakos vagy szállítás közbeni sérülések javítása
- Ha a hiba gyártói feljogosítás nélkül bármely változtatás következménye, beleértve a szakszerűtlen javítást is.
- Ha az üzemeltető a hiba feltárását akadályozza, beleértve a gépnek az előírt kezeléshez és karbantartáson felül szükséges szétszerelést is.
- Ha a meghibásodást szándékos túlterhelés okozta.
- Kopóalkatrészek.
- Kereskedelmi áruk.

Rendellenes használatból, karbantartás elmaradásából az előírások be nem tartásból eredő meghibásodások nem garanciális kötelezettségek.

A garanciális meghibásodást a következő helyre kell jelezni:

Zákány Szerszámház Kft.
4130 Derecske Dózsa György út 32/a.
Zákány Imre
[+36 30 353 2350](tel:+36303532350)
info@zakanyszerszamhaz.hu

A garanciális meghibásodás javítását a **Zákány Szerszámház Kft.** végzi, a törvényben rögzített határidő figyelembevételével.

14.1 Garanciális formanyomtatvány

<p>Jótállási jegy – Eladó tölti ki Típus: ZIVtec KTV 400 E/EF Megnevezés: Kőzet- és téglavágógép Vásárló neve: Címe: Vásárlás ideje: Gyártási szám: Hibaleírása:</p>	<p>Jótállási jegy – Eladó tölti ki Típus: ZIVtec KTV 400 E/EF Megnevezés: Kőzet- és téglavágógép Vásárló neve: Címe: Vásárlás ideje: Gyártási szám: Hibaleírása:</p>
<p>Jótállási jegy – Eladó tölti ki Típus: ZIVtec KTV 400 E/EF Megnevezés: Kőzet- és téglavágógép Vásárló neve: Címe: Vásárlás ideje: Gyártási szám: Hibaleírása:</p>	<p>Javítás esetén szerviz tölti ki Kijavítás iránti igény bejelentésének és kijavításra átvétel időpontja: Bejelentett hiba ok és kijavítási mód: Fogyasztó részére történő visszaadás időpontja: Amennyiben a termék nem javítható, csereigény rögzítés: IGEN/NEM aláírás</p>
<p>Javítás esetén szerviz tölti ki Kijavítás iránti igény bejelentésének és kijavításra átvétel időpontja: Bejelentett hiba ok és kijavítási mód: Fogyasztó részére történő visszaadás időpontja: Amennyiben a termék nem javítható, csereigény rögzítés: IGEN/NEM aláírás</p>	<p>Javítás esetén szerviz tölti ki Kijavítás iránti igény bejelentésének és kijavításra átvétel időpontja: Bejelentett hiba ok és kijavítási mód: Fogyasztó részére történő visszaadás időpontja: Amennyiben a termék nem javítható, csereigény rögzítés: IGEN/NEM aláírás</p>

15. Érintésvédelmi mérési jegyzőkönyv

Nagy Csaba EV.

4220 Hajdúböszörmény
Szoboszlói u. 3. 3/15.

Jegyzőkönyv Sorszám:
ÉV-.....

Érintésvédelmi (ÉV) mérési jegyzőkönyv

Gép neve: Kőzet- és téglavágógép
Leltári száma:
Típusa: ZIVtec KTV 400 E/EF

Érintésvédelmi-ellenőrzés adatai

Tárgy: Szigetelés vizsgálat MSZ2364
Vizsgálat időpontja, helye: 4130 Derecske, Dózsa György u. 32/A
ÉV felülvizsgáló: Nagy Csaba SZVSZ/VBFKKV/2024/61
Műszer típusa: Eurotest XD
Gyártási szám: 24331582
Kalibrálás időpontja: 2024. december 17.
Kalibrálás helye: C + D Automatika Kft. Kalibráló laboratórium

Szigetelés mérési eredmények: (MOHM)


Szigetelés ellenállás értéke/értékek:
.....
.....

Dugvilla védőér: Védővezető folytonos
Géptest: Védővezető folytonos
Motortest: Védővezető folytonos
Vízszivattyú: Védővezető folytonos
Tokozattest: Védővezető folytonos

A vizsgált berendezés (aláhúzással jelölje): Megfelelt / Nem felelt meg a vonatkozó szabványok előírásainak.

A mérési adatok a mérés idején fennálló érintésvédelmi állapotot rögzítik.

Kelt.:


.....

Érintésvédelmi Felülvizsgáló

Javaslom a berendezést áramvédő, érintésvédelmi (fi) relével ellátva üzemeltetni!

16. MEGFELELŐSÉGI NYILATKOZAT

EK-megfelelőségi nyilatkozat

A jelen megfelelőségi nyilatkozat a 2006/42/EK irányelv szerinti eredeti megfelelőségi nyilatkozat

Alulírott **ZÁKÁNY SZERSZÁMHÁZ KFT.**
4130 Derecske, Dózsa György u. 32/A

egyedüli felelősséggel nyilatkozunk, hogy az alábbi típusjelű termék

Típus	Megnevezés
ZIVtec KTV 400 E	Kőzet- és téglavágó gép
ZIVtec KTV 400 EF	Kőzet- és téglavágó gép

amelyekre a jelen nyilatkozat vonatkozik, megfelel a **2006/42/EK** számú EK irányelv **I. függelék** vonatkozó biztonságtechnikai és egészségvédelmi követelményeinek.

Az EK irányelv biztonságtechnikai és egészségvédelmi követelményeinek megfelelő betartása érdekében az alábbi szabványokat és/vagy műszaki specifikációkat tartottuk szem előtt:

MSZ EN ISO 12100:2011 MSZ EN 60204-1:2019 MSZ EN ISO 14120:2016
MSZ EN 12418:2022

Az Európai Közösségben a dokumentációért felelős:

ZÁKÁNY SZERSZÁMHÁZ KFT., 4130 Derecske, Dózsa György u. 32/A

Zákány Imre
cégvezető

Derecske, 2024.09.26.

17. Minőségi Bizonyítvány

1. Minőségi bizonyítvány: Zákány Szerszámház Kft 4130 Derecske Dózsa György út 32/a		2. Gyártó: Zákány Szerszámház Kft 4130 Derecske Dózsa György út 32/a	
3. A termék szabatos megnevezése ZIVtec KTV 400 E/EF Kőzet- és téglavágógép			
4. Mennyiség 1db	8. Termék azonosítása	a) Gyártási szám:	
		b) VTSZ: 84649000	
6. Gyártás vagy importálás időpontja:		c) Cikkszám:	
7. Forgalmazható (felhasználható):		d) Egyéb azonosító adat:	
9. Szállítási, raktározási előírások: Raklap	10. Csomagolás: A gép csomagolt		
11. A termék lényeges tulajdonságai (szabatos műszaki adatokkal, mérési eredményekkel): Befoglaló méretek: <ul style="list-style-type: none"> • Hosszúság: 1190 mm • Szélesség: 770 mm • Magasság: 1500 mm • A gép tömege: 97 kg 			
12. A termék minőségének ellenőrzése alkalmazott vizsgálatai (mérési, mintavételi) módszer:			
13. Használati, kezelési előírás: Használati utasítás szerint			
14. Egyéb adatok: A gyártó kijelenti, hogy a gép a 16/2008.(VIII.30.) NFGM rendeletben foglalt, reá vonatkozó előírásoknak megfelel.		15. A minőség bizonyítvány kiállítójának aláírása: Kelt, ----- aláírás, bélyegző	

